



Fig. 1. Ydre, set fra sydøst. HJ fot. 1984. - *Exterior seen from the south-east.*

## KIRKE HELSINGE KIRKE

### LØVE HERRED

Kirken er i Roskildebispens jordebog ansat til to mk.<sup>1</sup> 1647 kaldes den *S. Hans' kirke* og har således i middelalderen antagelig været viet til denne helgen.<sup>2</sup> Kannik Peder Olsen beretter i sin krønike (1541), at Helsinge kirke 1342 blev afbrændt af holstenerne og at »mange bønder, som af frygt havde søgt tilflugt dér, dels indebrændte, dels dræbtes, men de fleste blev taget til fange«.<sup>3</sup> Spor af brand er dog ikke påvist ved undersøgelsen af den eksisterende bygning.<sup>4</sup> Kirkegården er omtalt 1460,<sup>5</sup> 1475 nævnes en kapellan til Kirke Helsinge<sup>6</sup> og 1483 en sognepræst.<sup>7</sup> 1567 havde sognet 56 tiendeydere foruden, som det hedder i en tilføjelse, 16 bønder, der bor på Reersø.<sup>8</sup>

Endnu o. 1666 ansås patronatsretten for kongelig; men 1673 fik rentemester Henrik Müller skøde på den. Efter at den 1683 var hjemfaldet til kronen, blev den 1687 skødet til kammerherre Valdemar Christoffer Gabel,<sup>10</sup> der 13. juni 1690 solgte sine rettigheder til kirkens præst, Frands Pedersen König (jfr. epitafium).<sup>11</sup> Derefter tilhørte kirken gennem 1700'erne skiftende private ejere, for hovedpartens vedkommende i forbindelse med besiddelsen af Helsingegård.<sup>12</sup> 1806 solgtes Helsingegård til greve Moltke til Ågård, og kirken lå herefter under denne gård,<sup>13</sup> indtil overgangen til selveje fandt sted 1.juli 1916.

Kirken ligger midt i landsbyen, øst for hovedgaden (Helsingevej), som er en del af landevejen mellem Kalundborg og Korsør. Kirkegården, der er anlagt på let hævet terræn, har bevaret gamle grænser mod syd og vest samt til dels imod nord, mens der mod øst og navnlig i nordøst er sket væsentlige udvidelser i nyere tid. 1889<sup>14</sup> omtales således en udvidelse mod nord og øst, hvoraf den nordlige markerer sig som en beskeden lomme ud for østre halvdel af den gamle grænselinje; for den østres vedkommende kan der være tale om en mindre regulering af skellet mod præstegården. Lidt yngre er en langstrakt, smal udvidelse, som følger præstegårdsjordens nordre skel. Inden for de seneste årtier er der ved nordsiden af dette afsnit tillagt jord af lignende langstrakt form.

*Kirkegårdens hegn og indgange.* Vestmuren, uden for hvilken terrænet ligger lavere, er tillige med nordmurens vestligste strækning de eneste gamle indhegninger. De har høj, udvendig synlig markstenssokkel, hvorover materialet hovedsagelig består af store mursten. De går i det mindste delvis tilbage til senmiddelalderen, men præges i øvrigt stærkt af forskelligt flikkeri. Tæt ved nordvesthjørnet, som er repareret i nyere tid (små, gule sten), er der støttepille på både yder- og inderside, ligesom den gamle del af nordmuren har to udvendige støttepiller. Murene står hvidtede med udadvendt afdækning, som bortset fra enkelte munke og nonner udgøres af vingetegl.

Den øvrige del af kirkegården hegnes af nyere mure, opført af gule sten i krydsskifte, afdækket med udadvendte, røde vingetegl. De enkelte afsnit udgøres dels af fornyelser (hovedsagelig fra 1800'ernes sidste tredjedel), dels af strækninger, der er samtidige med de ovenfor beskrevne udvidelser og reguleringer.<sup>15</sup> Til de ældste afsnit hører en mindre strækning af nordmuren, lige øst for den gamle hvidkalkede del, som står med fladbuede spareblændinger udvendig (sml. Gierslev s. 1116 og Drøsselbjerg). Yngst er indhegningen af den sidste udvidelse i nordøst, hvor soklen er af cement i modsætning til de ældre gulstensmure, som har kløvstenssokler.

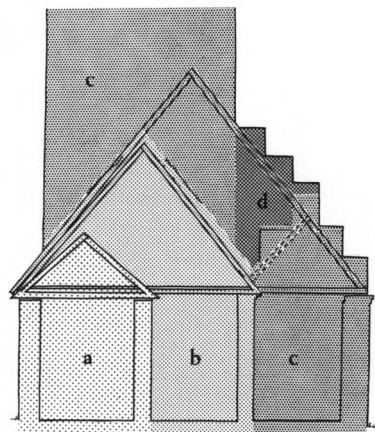
Som nævnt går dele af kirkegårdens ringmure, hvis behov for vedligeholdelse fremgår af diverse flikkeri 1684 og 85,<sup>16</sup> tilbage til senmiddelalderen. Dette gjaldt formentlig også de strækninger, som blev nedrevet i 1800'ernes slutning. Således opbevarede 1902 i præstegården en *†munkesten* fra disse mure, hvorpå følgende minuskelindskrift var indridset (før brændingen): »Anno d(omi)ni 1518«.

Hovedindgangen er i syd (fra Søndergade) og består af køreport og fodgængerlåde, opført i slutningen af 1800'erne. Åbningerne lukkes i nyere, brunbejdsede træremmefløje, ophængt i piller af gule sten, som afdækkes af små sadeldtage og udvendig smykkes af korsblændinger. Herudover er der fodgængerlåger i vest (med udvendig trappe) og nord; begge lukkes af brunmalet træremmefløj, ophængt i piller, der fremtræder som en modificeret udgave af hovedindgangens. Nordre låge må være samtidig med udvidelserne 1889, og den vestre, som nu står hvidtet, er næppe meget yngre. Lignende murede piller markerer åbningen mellem den gamle kirkegård og den første langstrakte udvidelse i nordøst; sidstnævnte har i syd en låge til præstegårdsjorden, udført i analogi med de allerede beskrevne låger til kirkegårdens gamle del. Forbindelsen mellem de to parallelle nordøststudvidelser sker via en gennembyrning af muren. — Af tidligere *f indgange* nævnes en kirkeport, som 1670 »nyforfærdigedes«.<sup>17</sup> 1767 indsattes en ny låge,<sup>18</sup> og 1822 ønskedes den nordre låge repareret.<sup>19</sup>

1684<sup>16</sup> fornyedes rammerne til tre *†kirkeriste*, af hvilke den søndre nævnes 1810 og 1813, da det påtaltes, at den var opfyldt. - På kirkegården, syd for kirken, står tre hængeaske.

*Bygninger m.m. på kirkegården.* Et *ligkapel* i nordøsthjørnet af den gamle kirkegård er opført 1889<sup>14</sup> samtidig med kirkegårdens udvidelse og regulering. Bygningen, der er nært beslægtet med de samtidige kapeller i Gørlev (s. 1182) og Drøsselbjerg, er af gule sten, mens taget er hængt med røde vingetegl. Gavlene i nord og syd er kamtaktede. Indgangsdøren i syd er fladbuget under spidsbuget, korsprydet spejl; flankemurene har rundbuede »staldvin-

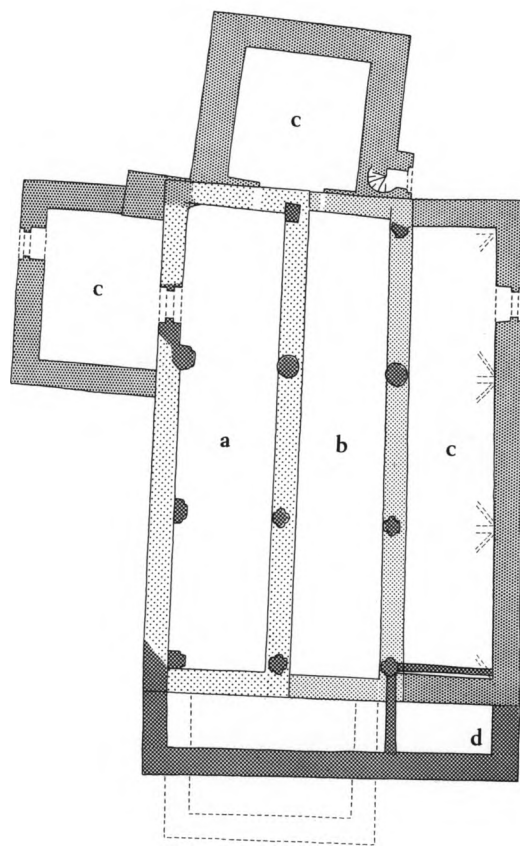
Fig. 2. Hovedetaper i kirkens middelalderlige bygningshistorie. Skematisk plan samt tværsnit ved HJ, tegnet af Marianne Nielsen 1985. a. Romansk »en-cellet« kirke. b. Udvidelse i bredden mod nord o. 1250-1350, muligvis med tilføjelse af selvstændigt kor mod øst. c. 1400'ernes tilbygninger: Tårn i vest, sideskib mod nord (hvælv angivet) og våbenhus mod syd. d. Ombygning til treskibet hallekirke o. 1525 med sakristi i nordøsthjørnet bag den nye gavlf. - *Principal phases of the church's medieval building history. a. Romanesque unitary plan. b. Extension to the north, c. 1250-1350, possibly with the addition of a separate chancel to the east. c. Additions during the 1400s: tower to the west, side aisle to the north (vaults shown), and porch to the south. d. Rebuilding c. 1525 as a hall church with three aisles, and a sacristy in the north-east corner behind the new gable.*



duer«. Langs indersiden af søndre kirkegårds-mur, øst for hovedindgangen, findes en lille bygning, opført som *redskabsrum* og *retiradeskur* i forbindelse med fornyelsen af de pågældende mure i slutningen af 1800'erne. Øst herfor og frem til sydøsthjørnet er senere anlagt murede indhegninger (den østligste med betontag) til grus, affald og andre former for opbevaring. Det gamle redskabshus er 1977 afløst af en bygning i forlængelse af ligkappellet ved dettes nordre gavlf (arkitekter Karl Sørensen og Leif Bahn). Toiletter og fyrrum er 1961 indrettet uden for kirkegården i præstegårdens nordre udlænge.

Terrænet omkring kirken er 1960-61 afgravet og befæstet med store sten. Inden for denne græsbevoksede forhøjning er der ved selve bygningen et brolagt *fortov*, der ved den nævnte regulering afløste et ældre, som sekundært var udstøbt med cement.

*Kirkens* middelalderlige bygningshistorie er usædvanlig for en landsbykirke og kan for de ældre etapers vedkommende kun klarlægges gennem arkæologisk udgravning. Med sikkerhed kan det fastslås, at en romansk bygning, tilsyneladende af særdeles atypisk form, engang i tiden o. 1250-1350 er blevet udvidet i bredden. Om denne forstørrede kirkes korafsnit vides imidlertid intet bestemt; derimod er det sikkert, at der i 1400'erne er tilføjet et tårn i



vest, et nordre sideskib samt et våbenhus ved sydsiden. Endelig er kirken ved en radikal ombygning i tiden o. 1525 omdannet til en treskibet hallekirke. Orienteringen er omtrent solret.

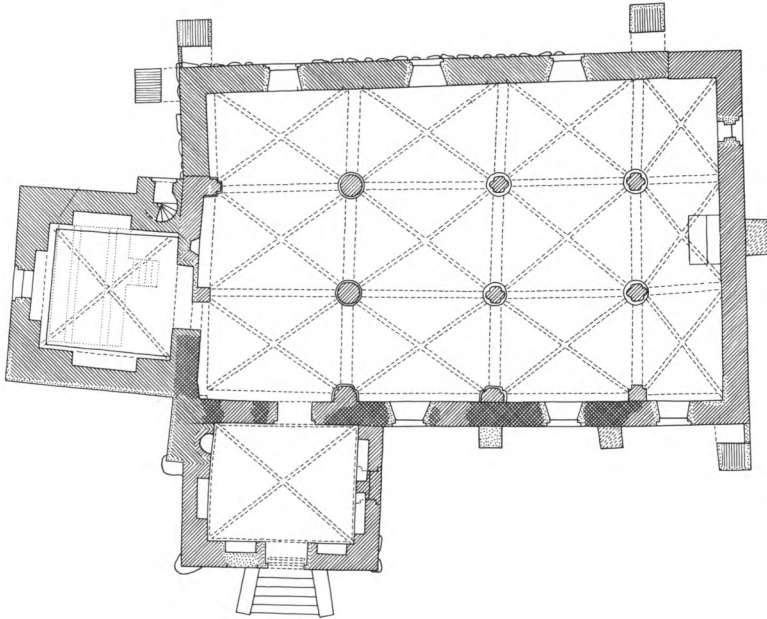
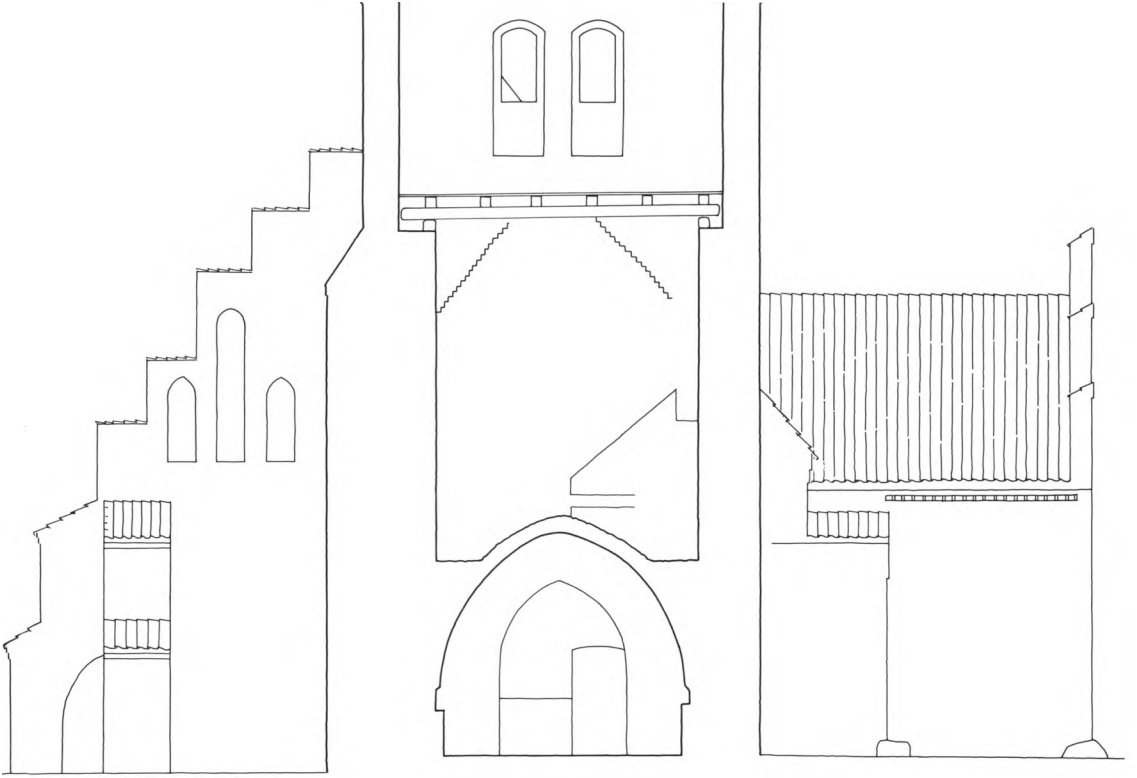


Fig. 3a-b. Tværnsnit ved hallekirkens vestgavl. 1:150. a. Facade, delvis dækket af tårnet. b. Bagside, set fra skibets loft. Målt 1982 og 85 af HeJ, tegnet 1985 af Marianne Nielsen. - *Cross-section of the west gable, 1:150. a. Facade, partly concealed by the tower. b. Back of the gable seen from the nave loft.*

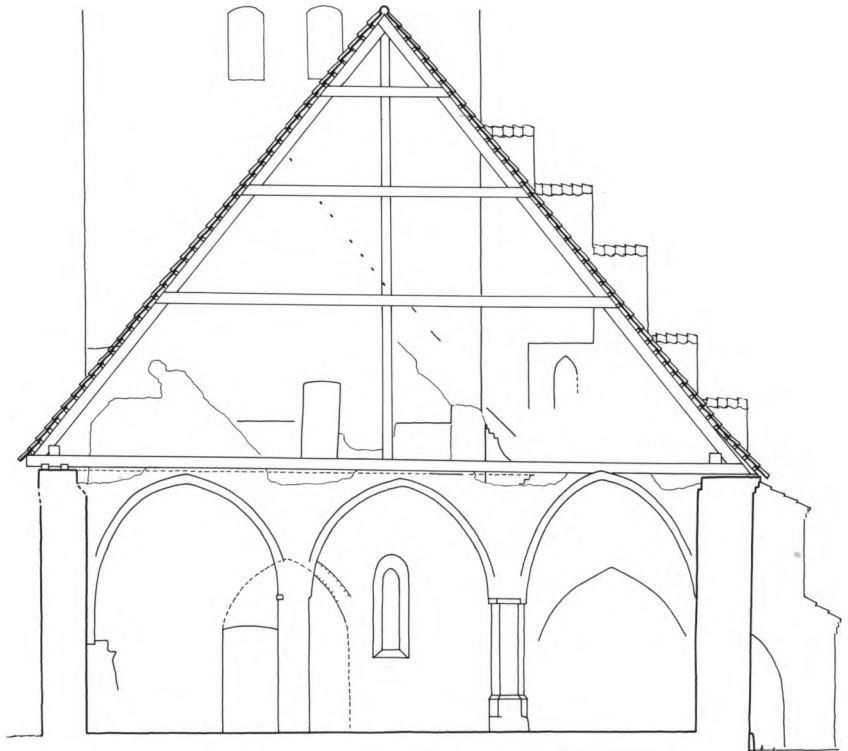


Fig. 4. Plan. 1:300. Målt af HeJ 1982, tegnet af Marianne Nielsen 1985. Signaturforklaring s. 9. *Ground-plan. Key on p.9.*

Af den ældste stenkirke er bevaret en vestgavl samt søndre flankemur, hvis udstrækning ikke med fuld sikkerhed kan bestemmes. Dog var væggen ved restaureringen 1961 partielt afklædt, og det fremgik da, at murværket i de tre vestligste af rummets i alt fire fag bestod af *marksten* i nogenlunde regelmæssige skifter. De fortrinsvis rå og helt afrundede sten sås undertiden skråtstillet, mindende om sildebensmuring, som følge af stenenes smallere format.<sup>20</sup> Såvel materialet som murteknikken genfindes i vestgavlen, der umiddelbart lader sig undersøge fra kirkens og tårnets lofter (jfr. fig. 6-7). Her ligger stenene i regelmæssige skifter å ca. 15-20 cm.s højde, nu uden murbehandling på indersiden, mens gavlens ydre dækkes af den gængse, grovkornede puds.

Antager man således, at sydmurens tre vestligste fag på i alt ca. 18 m. s længde er samtidige med vestgavlen, fremstår en i alle henseender usædvanlig bygning. Vestgavlen (fig. 3a, 5) har nemlig udvendigt bevaret størstedelen af den skrå gavllinje mod nord samt den senere ud-

murede kanal efter det 25 cm høje fodtømmer til det vestligste af tagspærerne, som har hvilet på gavlens skrå sider. Da disse detaljer er tilstrækkelige til at bestemme loftshøjden, taghældningen og den omtrentlige placering af den forsvundne nordmur, kan det godtgøres, at den langstrakte bygning har været dækket af et lavt tag (hældningsvinkel: omtrent 40°) og omsluttet et rum af ca. 4,7 m.s højde (målt fra nuværende gulv) og med følgende besynderlige dimensioner i plan: ca. 18 x 3,8 m.<sup>21</sup> Taghældningen er lavere end normen for romanske landsbykirker, men dog ikke uden paralleller.<sup>22</sup> Anderledes forholder det sig med planen. For hvadenten man tænker sig en smal, langstrakt »encellet« kirke med kor og skib uden ydre skel<sup>23</sup> eller (hvilket forekommer mindre sandsynligt) vælger at forestille sig vestgavlen som del af en asymmetrisk forbygning,<sup>24</sup> så står man over for så atypiske planer og proportioner, at en definitiv bestemmelse af den ældste stenkirkes udformning må afvente resultaterne af fremtidige arkæologiske udgravninger.

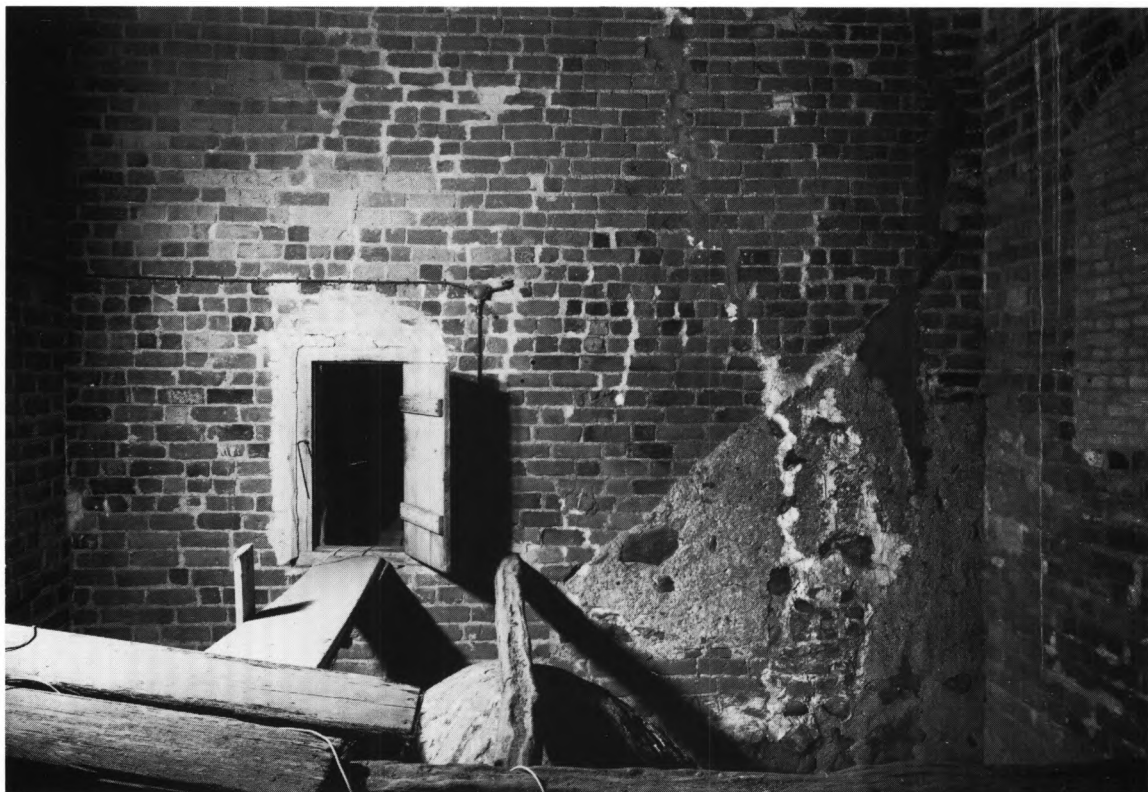


Fig. 5. Detalje af vindue i den o. 1250-1350 ombyggede vestgavl (s. 1245): Den indre åbnings øvre del med kalkmalet vinduesramme (s. 1255) på den ved tårnets opførelse blændede lysning. EIM fot. 1961. - *Detail of a window in the west gable rebuilt c. 1250-1350: upper part of the inner splay with the fragment of a mural showing a window-frame on the bricked up light (sealed off when the tower was built).*



Ud over de anførte bygningsdetaljer er der ikke bevaret spor af muråbninger; dog sås 1961 indvendig på sydvæggen vest for den nuværende dør et muligt spor efter buen til en meget høj, ældre  $\dagger$ dør?

*Ændringer og tilføjelser.* Formentlig i tiden o. 1250-1350 og således muligvis efter holsternes afbrænding 1342 (se indledningen) er kirken med sikkerhed *ombygget og udvidet i bredden* ved en nordre tilbygning, hvis nærmere udformning og her specielt østafslutningen ikke kan afklares på det foreliggende grundlag. Bevaret er kun vestsiden, der fremtræder som en øgning af den oprindelige gavl, svarende til en fordobling af kirkens bredde. Den nye del af kirkens vestgavl er for den nedre dels vedkommende opført af marksten, der i ca. 4 m.s højde afløses af munkesten; foruden røde sten ses adskillige sortbrændte, og skiftegangen er uregelmæssig omfattende bl.a. rene binderskifter. Den glatte taggavl har stået med diminutive kamme, muret som musetrapper og må sammen med den gamle pudsdækkede vestgavl ha-

Fig. 6-7. Den første kirkes vestgavl, bygget af marksten og pudset på ydersiden (s. 1243, jfr. fig. 3a-b). EM fot. 1961.

6. Ydersiden, set fra tårnets mellemstokværk. 7. Indersiden, set fra kirkenes loft. - *The first church's west gable, built of boulders and plastered on the outer face (cf. fig. 3a-b). 6. Outer face seen from the middle storey of the tower. 7. Inner face seen from the church loft.*



ve virket som en sjælden uhomogen komposition (jfr. fig. 6). Rester af læggehuller, hvori enkelte stumper af træ, på gavlens inderside viser, at det nye sadeltag har stået teglhængt.

Den omstændighed, at det nye stykke af vestgavlen er smallere og ikke flugter med den gamle gavls inderside, skyldes formentlig en fejlberedning ved afstikningen, som af hensyn til gudstjenesten skete, mens den gamle kirkes nordmur endnu stod bevaret.

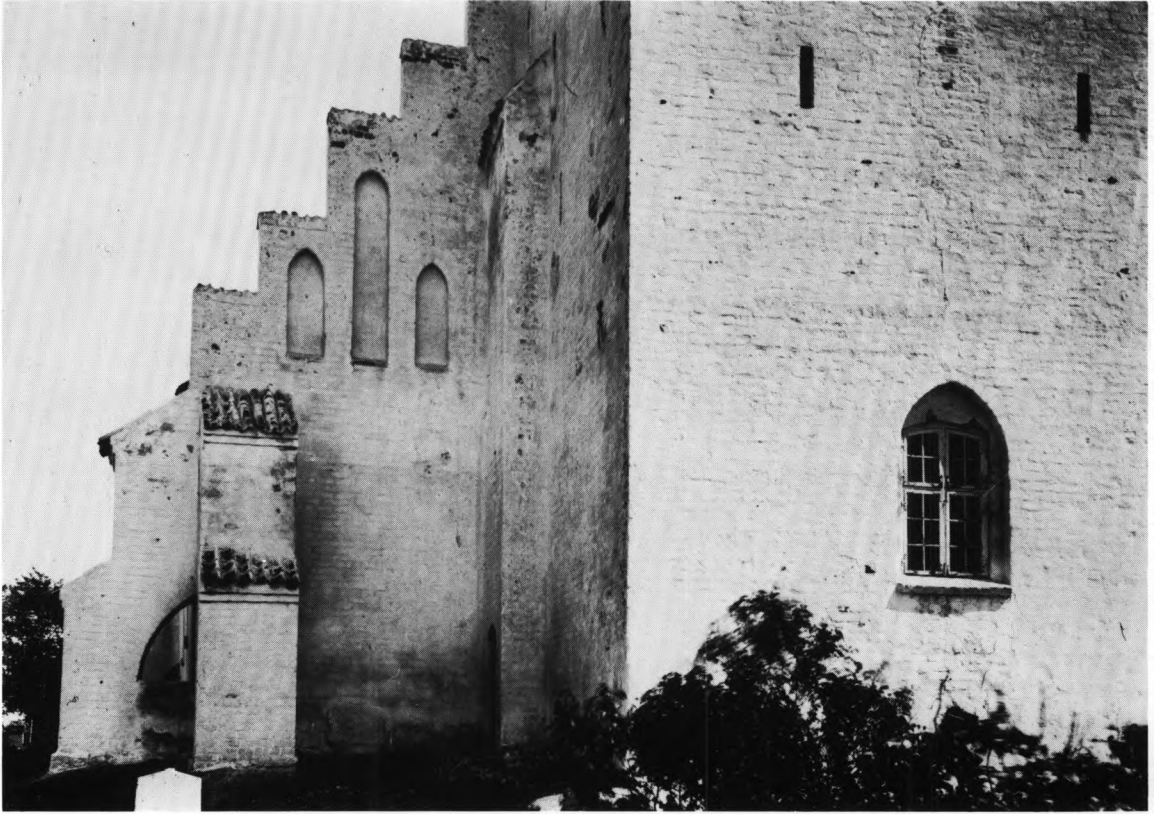
Den eneste mere specifikke arkitektoniske detalje er et slankt og uregelmæssigt spidsbuet vindue med smige karmsider og halvstensstik (jfr. fig. 5) i gavlens nordre halvdel.<sup>25</sup> Vinduet, der ved tårnets opførelse blev blændet fra lysningen og udefter, er muret af munkesten og måler i lysningen ca. 160 x 30 cm mod 185 x 71 cm ved indre murflugt.

Den udvidede kirkes nordmur er senere nedrevet bortset fra hjørnet ved gavlen, som blev dækket, da man byggede det nordre sideskib. Den således bevarede stump af nordmuren ses fra loftet at have været kronet af en tre skifter

høj, trinvis udkraget fals gesims (jfr. fig. 9), hvortil svarer en lignende forhøjelse af den gamle sydmur. Den ombyggede kirke har stået med *†bræddeloft*, hvis bjælker lå ca. 25 cm højere end i den første bygning. Dette fremgår af en stump hvidtet vægpuds på indersiden af den ombyggede gavls nordre halvdel (jfr. fig. 3b), idet pudsens øvre vandrette afgrænsning markerer den vestligste bjælkes underkant.

Det er muligt, at kirkens udvidelse tillige har omfattet et særskilt *†kor?*, som foreslået i et tidligere rekonstruktionsforsøg. Det må dog understreges, at dette hviler på meget usikre oplysninger om levn af fundamenter, som aldrig blev målt ind i forhold til den eksisterende bygning.<sup>26</sup>

Den ældste af kirkens bevarede tilbygninger er det store, fire stokværk høje *tårn*, som formentlig er rejst i tiden o. 1425-75. Tårnrummet stod oprindeligt i forbindelse med kirken via en spidsbuet arkade, hvis åbning mod øst imidlertid senere er ændret og delvis blændet. Selve rummet, hvis vægge brydes af spidsbuede spa-



reblændinger over et lavt muret fremspring mod syd, vest og nord (jfr. Gierslev s. 1124), belyses ensidigt gennem et vestvindue. Dettets udvendige, spidsbuede spejl er oprindeligt, hvorimod den fladbuede lysning med afsproset trævindue er sekundært udvidet; både ud- og indvendigt ses tillige, at vinduet tidligere var slankere, idet vangerne har strakt sig længere ned. Det samtidige hvælv, som hviler på forlæg mod alle fire sider,<sup>27</sup> har halvstensribber samt lette overribber med trinkamme i nord-øst. På oversiden af østkappens søndre halvdel ses en hulet træklods, hvori en *†trisse?* muligvis har været indsat.

Opgangen til de øvre stokværk sker gennem nordsidens høje trappehus, som afdækkes af halvtag over falsgesims. En fladbuet, falset underdør åbner sig til den murede spindel, som har loft af fladbuede binderstik og belyses gennem smalle sprækker i nordmuren. Mere end halvvejs oppe åbner spindeltrappen sig i vest og fører via tre trin op til en smal korridor i selve

murlivet, udmundende i en fladbuet dør til

1. mellemstokværk. Ud for døråbningen er korridoren tøndehvælv og belyses af en smal lyssprække. Selve stokværket har oprindeligt over tårnummets nu blottede hvælvkapper haft et *†gulv*, hvis nord-sydgående bjælker er forsvundet på nær en enkelt; hullerne efter de øvrige er udmuret med gulsten. Over gulvniveau brydes væggene mod syd, vest og nord (vest for den fremspringende overdør) af spærbændinger med fladbuede halvstensstik, på nær sydvæggens vestre, der afdækkes af planke, understøttet af en helstens bred pille. Af vestvæggens tre blændinger har de to flankerende smalle lyssprækker i bunden.<sup>28</sup> Midterblændingen er nu udmuret med små gule sten, men udvendig (jfr. fig. 8) anes omrids af en spidsbuet åbning (lukket med store sten), som viser, at der her oprindeligt fandtes en større, formentlig fladbuet luge under spidsbuet spejl. Nordvæggens blænding har imidlertid aldrig haft nogen åbning, mens forholdene i syd ikke



Fig. 8. Nordre sideskib (s. 1248) og tårnets nedre stokværk, set fra nordvest (s. 1246). Poul Nørlund fot. 1922. - *North side aisle and the lower storey of the tower, seen from the north-west.*



Fig. 9. Indersiden af nordre sideskibs vestre taggavl, set fra kirkeens loftsrums (s. 1248, jfr. fig. 3b og 8). HJ fot. 1984. - *Inner face of the west gable of the north side aisle seen from the church loft (cf. fig. 3b and fig. 8). The junction between the gable and the then church's flanking wall to the north with cornice of stepped brick courses, as well as the bricked up opening for the valley between the two intersecting planes of roof are indicated by dotted lines.*

umiddelbart kan bestemmes, da begge sæt blændinger er lukket med gulsten. - Den sekundære luge i gavlen, som giver adgang til kirkeloftet, kan være indsat samtidig med bygningens omdannelse til hallekirke o. 1525.

Adgangen til 2. mellemstokværk sker via en kort gang for enden af spindelen, anlagt i murlivet oven over korridoren til 1. mellemstokværk og som denne udstyret med fladbuet tøndehvælv og en diminutiv lyssprække mod nord. Selve overdøren mod det lave stokværk afdækkes af den nordre af to ankerbjælker, der er forkilet på østmurens yderside og indvendig danner vederlag for klokkestokværkets bjælkelag.<sup>29</sup> Gulvbjælkerne i 2. mellemstokværk, hvoraf to er bevaret, hviler på en smal rem, som er intakt i begge flankemure; en rille i vestvæggen er udmuret med små gulsten, formentlig efter fjernelsen af gulvbrædderne. I vestvæggen åbner sig en fladbuet, falset luge.

Fra 2. mellemstokværk fører en trappetige op til klokkestokværket, som har fladbuede,

falsede glamhuller mod alle fire verdenshjørner: to mod øst og vest, tre mod syd og nord - alle indrammet af fladbuede blændinger mod selve rummet. Flankemurene krones af falsgesimsler, og de øst-vestvendte taggavle prydes hver af syv højblændinger, hvis spidsbuede afdækning imidlertid næsten helt er gået tabt ved en ombygning af kammene og samtidig fjernelse af disses takker. — Ud for klokkestokværkets gulv og ved gavlenes fodlinje findes de gængse to skifter høje, gennemløbende bomhuller, som ved hjørnerne er skråtstillede. Hullerne, som har tjent til udrigning af stilladser under opførelsen og ved senere reparationer, er for det nedre sæts vedkommende blændet i syd.<sup>30</sup>

En meget svær (†)støttestøtte ved kirkens sydvestre hjørne kan være rejst samtidig med tårnbyggeriet og den heraf følgende ændring og øgede belastning af den gamle vestgavl, hvis hjørne tydeligvis er ombygget.

Tilføjeelsen af et (†)sideskib i nord er næppe



Fig. 10. Indre, set mod vest. NE fot. 1979. - *Interior to the west.*

væsentlig yngre end tårnet og således formentlig gennemført i årtierne o. 1450. Som en tilbygning, der indebar en væsentlig forøgelse af kirkens areal, kendes typen først og fremmest fra købstæderne, omend der er eksempler fra kirkebyggeri i landsognene.<sup>31</sup> Af tilbygningens tre sider er nord- og vestmuren bevaret, og den nedrevne østgavls plads kan nøje bestemmes, eftersom kirkens yngre østparti er bygget op mod sideskibets nordøstre hjørne uden fortanding.

Byggematerialet er munkesten i munkeskifte over en udvendig fremspringende markstenssyld. Murkronen i nord afsluttes af falsgesims, mens vestgavlens har bevaret tre af sine oprindelige fire kamtakker foruden gavlfeltets tre

spidsbuede højblændinger. Gavlens udformning godtgør således, at nordre sideskib har stået med selvstændigt sadeltag — en sårbar løsning, som ikke desto mindre også efterlignedes i annekskirken og tillige kendes fra enkelte andre eksempler.<sup>32</sup>

Nordmuren har haft to vinduer samt en fladbuet  $\dagger$ dør i vestenden. Vinduerne er helt slugt af sekundære lysåbninger; men endnu spores den nedre del af dørens ydre og indre åbning under det vestlige af murens tre vinduer.

Sideskibets indre har været overdækket af tre samtidige hvælvfag, hvis senere udmurede forlæg står tydeligt markerede i nordvæggen (jfr. tillige  $\dagger$ kalkmalerier s. 1257). Ved gavlene (og mod den gamle nordmur) har der været skjold-

buer, hvoraf omrids endnu spores på den bevarede vestvæg (jfr. fig. 3b). Det fremgår af sporene, at disse hvælve har været betydeligt lavere end de nuværende. Forbindelsen til kirkens hovedrum må være tilvejebragt ved indsættelse af arkader i den gamle nordmur.

Det anselige våbenhus (fig. 12) i syd er sandsynligvis opført i 1400'ernes anden halvdel ifølge gavlblændingen, som repræsenterer en ganske udbredt type, også kendt andetsteds i amtet.<sup>33</sup> Materialet er munkesten i munkeskifte over markstenssyld. Vestre flankemurs sammensatte forløb skyldes, at den er bygget i fortsættelse af støttepillen ved kirkens sydvestre hjørne - et forhold, som er tydeligt såvel udsom indvendigt. Begge flankemure krones af falsgesimser, der i vest udspringer over savskiftede. Taggavlen har fem brynede kamtakker, som korresponderer med tilsvarende antal spidsbuede, stavværksdelte blændinger. Kun de tre højeste blændinger har den karakteristiske lille top rude over tvillingbuernes stik, og heraf er de to flankerende udformet som muråbninger. Midterblændingen brydes af en fladbuet loftsluge, som tilsyneladende er oprindelig, bl.a. har halvstensstaven over buestikket falsset, affaset konsol. På ét væsentligt punkt er gavlkombinationen sekundært ændret, idet den oprinde-

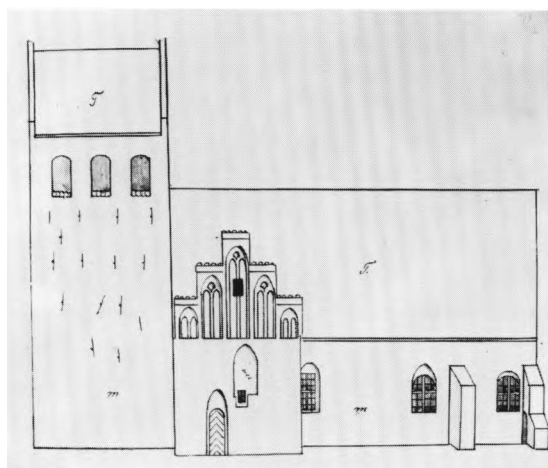


Fig. 11. Ydre, set fra syd. Tegning af Burman Becker, dateret 23. maj 1857. Det kongelige Bibliotek. - Exterior seen from the south. Drawing by Burman Becker, dated 23th May 1857.

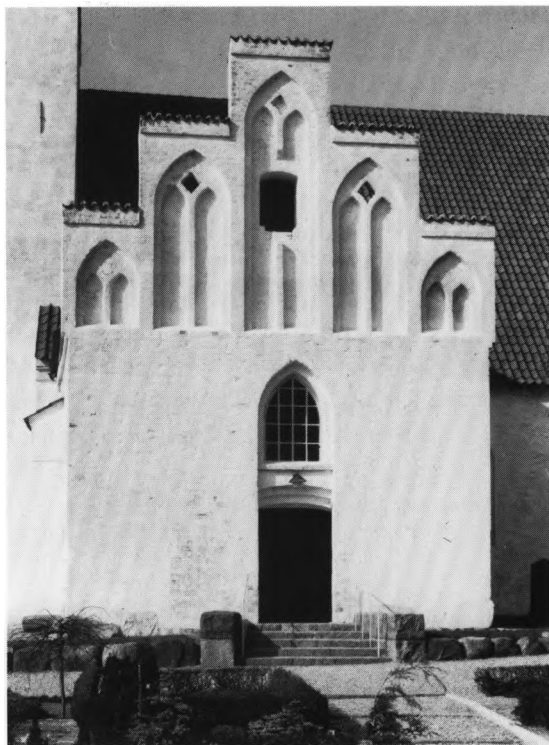


Fig. 12. Våbenhusets gavll, hvor den oprindelige, nu blændede dør (jfr. fig. 11), anes vest for den nuværende (s. 1249). HJ fot. 1985. - Porch gable, showing outline of the original door (cf. fig. 11), now bricked up, to the west of the present entrance.

lige rundbuede dør, hvis ydre, spidsbuede spejl endnu anes vestligt i muren (jfr. fig. 11 og 12), ved hovedrestaureringen 1868-69 afløstes af en større, mere symmetrisk placeret indgang i forlængelse af det oprindelige spidsbuede vindue. Sidstnævnte genåbnedes og reableredes ved restaureringen; men det er uvist, om det i alle enkeltheder - bortset fra en mindre afkortning i højden - er autentisk; den nye dør fik fladbuet, falsset stik. Den asymmetriske anbringelse af våbenhusets oprindelige dør kan skyldes hensynet til en ældre, mere vestligt placeret indgang til selve kirken (jfr. s. 1244), kombineret med tilstedeværelsen af et *†alter?* i østre del af den rummelige tilbygning.<sup>34</sup> - Foruden gavlens store vindue er der en tilsvarende, falsset lysåbning i øst.

I det indre brydes væggene af lave, fladbuede spareblændinger, af hvilke gavlens vestre sider på det gamle dørsted og således hidrører fra

restaureringen. I den oprindelige støttestøttepille, d.e. den nordligste del af vestvæggen, er der indbygget en halvrund, fladbuet *vievandsniche?*, hvis åbning måler 105 x 76 cm, mens bunden er 37 cm over nuværende gulv. Rummet overdækkes af samtidigt hvælv, hvilende på forlæg, hvis sammenfald med kapperne markeres af en lille vulst. Ribberne er halvtstens (afrenset 1868-69), og der er kantstillede overribber.

O. 1525 er kirken ombygget til treskibet *hal-lekirke* ved fjernelsen af den hidtidige østafslutning - hvadenten denne omfattede et selvstændigt korparti eller ej - og opførelsen af en ny stor kirkegavl, tre meter øst for nordre sideskibs østgavl. Det indre sammensmeltedes ligeledes til ét fælles, hvælvet rum, gennem nedrivningen af muren mellem selve kirken og nordre sideskib, hvis hvælv fjernedes.

Det største sammenhængende murstykke, som nyopførtes, er således østgavlen med tilgrænsende flankemure, kronet af falsgesimsen, alt af munkesten i munkeskifte over rejste sten i sylden. Virkningen af den vældige gavl er i dag væsentlig forringet ved en eftermiddelalderlig reparation, hvorved kamtakkerne og størsteparten af blændingernes afdækning blev skåret væk. Hovedtrækkene i den oprindelige kom-

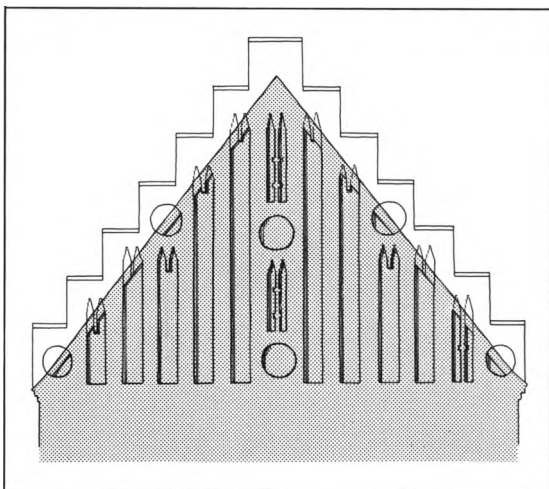


Fig. 13. Rekonstruktion af østgavlens oprindelige afslutning, jfr. fig. 14 (s. 1250). Tegnet af Marianne Nielsen 1985 efter skitse af C. M. Smidt 1902. - *Reconstruction of the original termination of the east gable, cf. fig. 14.*

position lader sig dog let rekonstruere (jfr. fig. 13) med sine cirkelblændinger, der veksler med enkeltstående eller parvis koblede højblændinger (med tværstillede sten på halvstensstavene), alle afdækket af trappestik. Som type har denne komposition, hvis nærmeste slægtning i amtet findes på nordkapellet i Ørlev (s. 1050), nydt en vis udbredelse i Midt- og Sydvestsjælland. - En *støttestøttepille* af munkesten, som midtdeler gavlen under blændingerne, synes ikke oprindelig, omend den næppe er meget yngre.

I gavlens nordre del ses et lille fladbuet vindue med falsset lysning og ydre, spidsbuet spejl. Det asymmetrisk anbragte vindue, hvis oprindelige form er genskabt 1943 (arkitekt Marinus Andersen) skyldes hensynet til et *†sakristi* (se nedenfor).

Kirkerummet er delt i tre jævnbrede skibe, formedelst to rækker à tre piller, som bærer de i alt 12 hvælvfag. Pillerækkernes placering i kirkens tværakse følger de to nedrevne nordmure, hvis fundamenter således har kunnet benyttes som strækmure. Den indbyrdes afstand i længderetningen synes derimod bestemt af den gamle fagdelling i nordre sideskib, hvis forlæg udmuredes svarende til de nye, højerisiddende hvælv; ved de øvrige gamle mure opsattes vægpiller, mens hvælvene mod gavlen hviler på forlæg.

Samtlige fripiller har cirkulære baser, afsluttet med vulst. Selve »søjleskafterne« er imidlertid varieret, således at det vestlige par er cylindriske, de fire øvrige nærmest firpasformede; alle krones dog af kragbånd med dobbeltvulst. Variationen i pillernes form - fra det simple til det rigere leddelte - skyldes antagelig et ønske om at fremhæve rummets østre del som det fornemmere korafsnit. - Vægpillerne savner dog en tilsvarende klar variation. De er alle falsede, bortset fra den pille i vest, som tvedelte tårnarkaden. Af sydvæggens tre piller har de to vestligste rundede hjørner samt sokkel og kragbåndprofil svarende til fripillerne; den østre pille mangler disse karakteristika bortset fra kragbåndet. Langs vestgavlen er pillernes vederlagsniveau blot markeret af simpelt ud-

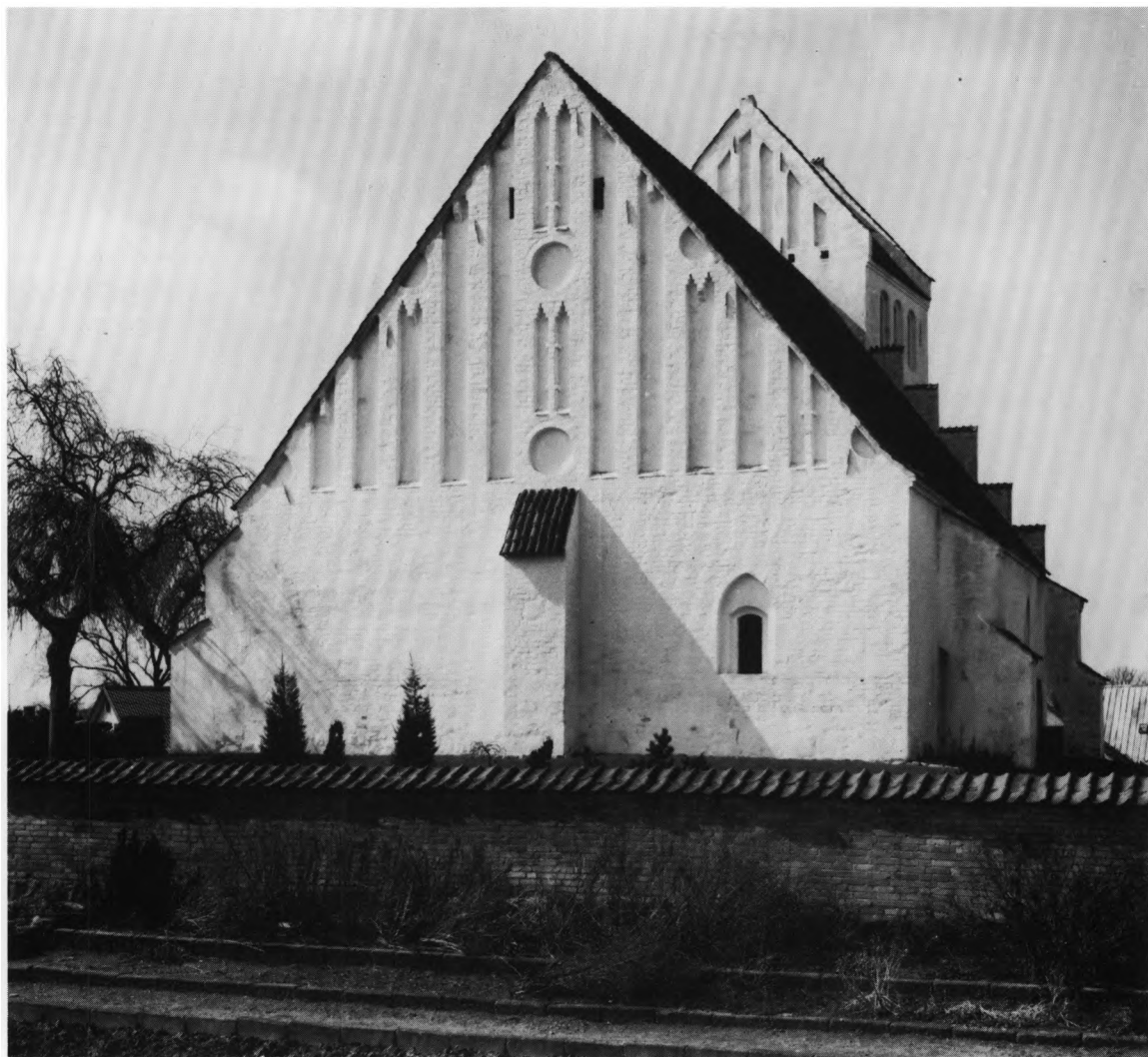


Fig. 14. Kirkens østgavl (s. 1250). HJ fot. 1985. - *The east gable of the church.*

kraget skifte, og den nordre pille, som kan rumme rester af den nedrevne flankemur, har sokkel, afsluttet med skråkant.

Selve hvælvene har spidse gjord- og skjoldbuer, af hvilke sidstnævnte samt gjordbuerne i længdeaksen er helstens, de øvrige halvanden sten brede. Ydermere har de brede gjordbuer afrundet kant i østafsnittet, svarende til pillernes rigere form sammesteds. Ribberne er halvtstens, og der er lette overribber med trin-kamme.

Da østendens tre hvælvfag er halvt så korte i længderetningen som de øvrige, er hvælvene

her noget lavere, hvilket formentlig indebærer statiske fordele. Forholdet er desuden medvirkende til at give dette afsnit et særpræg, som tidligere var endnu mere udtalt, idet det nordre fag var indrettet som *†sakristi*, udskilt ved hjælp af lukkemure under gjordbuerne.<sup>35</sup> Herved besidder østenden af kirkerummet i nogen grad slægtskab med de sengotiske langhuskor, som har indbygget sakristi ved østgavlen.<sup>36</sup> Sakristiet, som fjernedes ved restaureringen 1868-69, fik lys gennem det bevarede østvindue og stod muligvis i forbindelse med koret via en dør i vestre lukkemur, jfr. epitafium.

Kirkens *dør* viste sig ved undersøgelsen 1961 at stå i forbandt med sydvæggens vestligste vægpille og må således være samtidig med de store byggearbejder o. 1525, ved hvilken lejlighed den muligvis er flyttet østpå. Døren er omdannet 1868-69 og senest 1961. Den har oprindeligt haft en stængebom i østvangen, ligeledes konstateredes 1961 spor efter de afhuggede vanger i lysningen, der formentlig har været fladbuet som den indre niche. Den fladbuede, faldede åbning mod våbenhuset og selve det faldede stik mod skibet hidrører fra seneste istandsættelse, idet døren indtil da havde spidsbue mod våbenhuset (fra 1868-69).

Den middelalderlige kirkes (†)vinduer er ændret i takt med de skiftende ombygninger. Vinduerne i nordre sideskib er slugt ved indsættelsen af de nuværende åbninger 1868-69; men såfremt Burman Beckers tegninger fra 1857 (fig. 15) står til troende, var det østligste da en rund- eller fladbuet, falset åbning.

Vestligst i kirkens sydmur ses omridset af et spidsbuet vindue, som formentlig er tilmuret ved den sydvestre støttepilles opførelse eller senest ved nuværende våbenhus' tilkomst. Dets form (1961 påvistes falset åbning) viser, at det er yngre end vinduet i den ombyggede vestgavl fra o. 1250-1350, som endnu har bevaret smigede vanger. Det er muligvis jævngammelt med et andet sekundært sydvindue, hvis murede østkarm findes lige vest for den mellemste vægpille; begge åbningers anbringelse strider mod de nuværende hvælv, og såfremt de er samtidige tilhører de rimeligvis tiden o. 1400-1450.

De tre nuværende syd vinduer er fra 1868-69, men sidder på ældre åbningers plads. Det østligste har været fladbuet med falset lysning, mens oprindelige, spidsbuede stik endnu anes udvendig over de to øvrige. Dette forhold bekræftes af Burman Beckers tegning fra 1857 (fig. 11), da de gamle stod lukket med afsprossede trævinduer. Hvad dateringen angår, stammer det østlige med sikkerhed fra kirkens ombygning o. 1525. De to øvrige, som respekterer det samtidige hvælvbyggeri, er formentlig jævngamle og har muligvis oprindelig (sml.

fig. 11) stået med fladbuet lysning og ydre, spidsbuet spejl. En sådan forskel i udformningen kan skyldes ønsket om, at det korte østfag (med sakristi) også på denne måde markeredes som et særligt afsnit.

*Eftermiddelalderlige reparationer og vedligeholdelse.* Belastningen af kirkens sammenstykkede mure har tidligt nødvendiggjort opsætningen af udvendige støttepiller og -buer. Mest iøjnefaldende er fire store sprængbuer, hvoraf to forstærker nordvesthjørnet, en tredje nordmuren ud for sammenstødet mellem det gamle sideskib og hallekirkens østafslutning, mens den sidste står ved kirkens sydøstre hjørne. Pillerne, der såvidt det kan afgøres er af store sten i krydsskifte, hæver sig i to afsæt og kan være bygget inden udgangen af 1500'rne. Piller midt for korgavlens og en anden i syd på grænsen mellem flankemurens ældste og yngste murværk er muligvis endnu ældre og tilføjet kort tid efter ombygningen o. 1525. De er begge bygget af store sten over markstenssyld. Sydsidens vestlige støttepille stammer derimod fra de første årtier af 1900'rne.<sup>37</sup>

I anden halvdel af 1660'erne fornyedes kirkens tagværk, idet man akkorderede med tømmermand Christen Jensen, Korsør, om forfærdigelse af 12 spærfag, hvortil materialerne allerede tidligere var indkøbt; 34 karle hjalp i fem

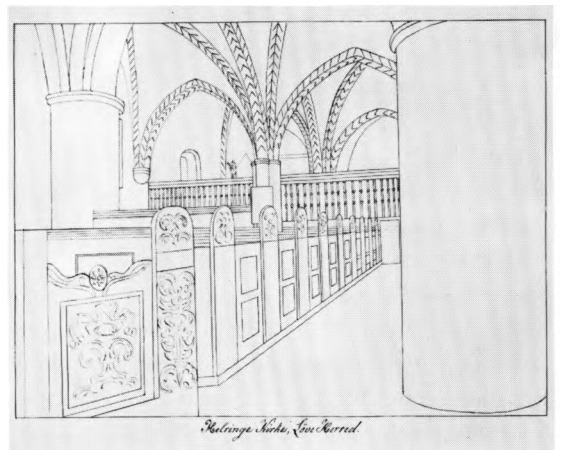


Fig. 15. Indre, set mod nordøst. Usigneret og udateret tegning - kopi? - ved Burman Becker. Det kongelige Bibliotek. - Interior to the north-east, undated and unsigned.



Fig. 16. Indre, set mod øst. NE fot. 1979. - Interior to the east.

dage med at »drage det store tømmer op«. <sup>17</sup> - I august 1669 faldt otte spærfag over kirkens østende ned og sønder slog i faldet tømmer og sten. Genopbygningen, som ledes af ovennævnte tømrer Christen Jensen samt murermester Mads Jensen, Slagelse, finansieredes hovedsagelig gennem midler, indsamlet blandt stiftets øvrige kirker i henhold til en kgl. bevilling. Et nyt tagværk på ni fag opsattes og tækkedes med vingetegl. Fem piller dækkedes med sten (tagtegl), den ødelagte »vaterliste« i syd, d.e. flankemurens gesims, repareredes, og gavlens syv gamle ankre udskiftedes med nye. Søren Jespersen i Kalundborg importerede tømmeret fra Norge »formedelst ikke så langt tømmer i disse omliggende købstæder var at bekomme«. Bestanddelene er nøje specificeret,

bl.a. tales om mellemste og nederste hanebjælker. Af toldereren i Kalundborg købtes 4750 tagsten, Hans Bonum sammesteds leverede 450, og fra Vedbygårds tegllade hentedes 1000 mursten. Trods oplysningen om, at »fem personer rejste hvælvingen«, synes nedstyrtningen ikke at have medført egentlige ødelæggelser af kirkens hvælv; derimod er det tænkeligt, at fjernelsen af gavlens kamtakker var en følge heraf.

Det *†blytag*, som repareredes 1771, <sup>18</sup> må have dækket en af kirkens to tilbygninger.

»Hovedreparationer« uden nærmere specifikation nævnes 1807, <sup>38</sup> 1818, <sup>19</sup> 1826, 1831 <sup>38</sup> og 1837. <sup>39</sup> De sprossedelte trævinduer, som ses på Burman Beckers tegning 1857 (fig. 11) kan være indsat i begyndelsen af samme århundrede, og antagelig stammer de mange skalmursankre

på tårnets sydside i hvert fald delvis fra en af de anførte reparationer. Således ønskedes ankrene i tårnet fornyet 1829,<sup>38</sup> hvilket året efter endnu ikke var sket.

*Hovedrestaureringen 1868-69* gennemførtes under ledelse af arkitekt Hans J. Holm. Herom hedder det blot, at »kirken er med meget betydelige omkostninger af kirkeejeren blevet restaureret, hvorved den er blevet ualmindelig smuk og pladsen i kirken benyttet på en særdeles hensigtsmæssig måde«. <sup>63</sup> For bygningens vedkommende indebar fornyelsen indsættelse af spidsbuede vinduer med støbejernsrammer og farvet glas i nord- og sydmuren; våbenhusets vinduer retableredes med nye rammer, og indgangsdøren både her og ind til selve kirken fornyedes. I kirkens indre fjernedes det senmiddelalderlige sakristi, og den tvedelte tårnarkade ændredes til en fladbuget dør i vestre åbning.

Senest er kirken 1960-61 (arkitekt Rud. Gram) underkastet en istandsættelse, hvorved de indre vægges knap hundrede år gamle cementpuds huggedes ned, ligesom der anbragtes en ny udvendig trappe til våbenhusets dør.

*Tagværker.* Tårnets dragerstol, af eg, med dobbelt lag hanebånd og lodrette spærstivere, er formentlig oprindelig. Tilsvarende gælder våbenhusets, som også er af eg og af krydsbåndstype med et lag hanebånd og lodrette spærstivere. Det store kirketag bæres af en nyere dragerstol af fyr med enkelte ældre led af eg. Der er tre lag hanebånd og lodrette spærstivere, som fordobles ud for bindbjælkerne mellem spærfagene. Stolen er todelt, og den østlige halvdel, som dækker to hvælvfag, er på ni fag, nummereret fra vest mod øst med romertal. Antallet af fag svarer således til den nye stol, som opsattes 1670 (se ovenfor), hvoraf dog ikke nødvendigvis følger, at de er identiske.

Kirken står i dag præget af de to seneste hovedrestaureringer. Den er hvidkalket og hængt med røde vingetegl (fornyet på det store tag 1983). Gulvene er belagt med gulsten på fladen, i selve kirken i sildebensmønster uden fuger, i våbenhuset med fuger. I stolene er der bræddegulv, som under pulpituret står gråmalet; i tår-

net er et tilsvarende gulv ubehandlet og sænket ved seneste restaurering.

*Opvarmning.* 1878 opsattes den første ovn,<sup>14</sup> som afløstes af kalorifereanlæg, der ved seneste restaurering kasseredes til fordel for oliefyret centralvarmeanlæg med kedel i præstegårdens nordre udlænge.

*Glasmaleri.* I forbindelse med retableringen af det oprindelige sakristivindue indsattes et glasmaleri, forestillende Jesu dåb, udført efter tegning af J. Th. Skovgaard.

## KALKMALERIER

I forbindelse med hovedrestaureringen 1868-69 under ledelse af Hans J. Holm afdækkedes omfattende levn af en renæssanceudmaling på pillerne samt yngre dekorationer på selve hvælvene. Arkitekten har omhyggeligt redegjort for fundene i sin lommebog, inden sporene atter dækkedes af en cementpuds, der nu skulle danne underlag for nye dekorationer. Ved den seneste restaurering 1961 nedhuggedes de knap hundrede år gamle pudslag med tilhørende udsmykning, hvorved den tidligere registrerede

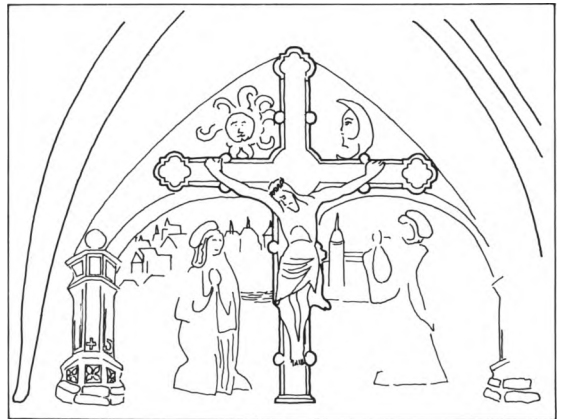


Fig. 17. Korsfæstelsesscene på kirkens østvæg over alterbordet, bestående af det træskårne gotiske lægmandskrucifiks (jfr. fig. 37), indrammet af kalkmalede sidefigurer og arkader med Jerusalemprospekt fra o. 1550 (s. 1256, jfr. fig. 18). Rekonstruktionstegning ved Marianne Nielsen 1985. - *Crucifixion scene on the east wall above the altar showing the Gothic layman's crucifix (cf. fig. 37), surrounded by arcades with a view of Jerusalem and flanked by figures, c. 1550.*



Fig. 18. (†)Kalkmaleri-fragmenter på kirkens østvæg over alterbordet (s. 1256, 1257, jfr. fig. 17). Egmont Lind fot. 1961.  
- (†)Fragments of murals on the east wall above the altar (cf. fig. 17).



renæssanceudsmykning atter kom til syne foruden en række andre malerifragmenter - såvel ældre som yngre.

Undersøgelsen, der forestodes af G. M. Lind, giver imidlertid ikke svar på en række spørgsmål, som kan rejses, takket være de samtidige fotografier af væggene. Resterne af fri- og vægpillernes ornamentik samt fragmenter af en korsfæstelsesscene bag altret og S.Jørgens kamp med dragen sydligere på samme væg foruden en række indvielseskors fik lov at stå fremme ubehandlet til 1970, mens det øvrige overhvidtedes. Sidstnævnte år tildækkedes billedet af S. Jørgen atter, mens det øvrige bevarede restaureredes ved Olaf Hellvik.

1) Efter tårnets opførelse, muligvis allerede i 1400'rne, er der på den blændede lysning og indersmigen af vinduet i vestgavlens nordre del malet et gitter (fig. 5) og vinduesramme samt afstribning, hvor smigene og gavlens murflugt mødes; rødbrune og sorte farver.

2) O. 1450-1500. I forbindelse med indvielsen af nordre sideskib er der på væggene malet korsmærker, af hvilke i alt fem er fremdraget og bevaret. Fire af disse befinder sig i det vestligste hvælvfag og fordeler sig med to på vestvæggen og to på nordvæggen omkring den gamle dør; det femte findes i andet hvælvfag fra øst, vest for det nuværende vindue. Korsene er tegnet med passer, hvis cirkelslag står indridset



Fig. 19a-c. Kalkmalede dekorationer o. 1550 på kirkens piller (s. 1257). a. Nordsiden af midterste fripille i nordrækken, b. Østsiden af midterste pille i sydrækken, c. Syd væggenes østligste pille. NE fot. 1979. — *Mural-painted decorations c. 1550 on the pillars in the church. a. North face of middle pillar in the north row. b. East face of the middle pillar in the south row. c. The most easterly pillar by the south wall.*

i pudsen. De okkergule hjulkors har rødbrune konturer.

3) O. 1525? Et indvielseskors på kirkens sydvæg, i østre del af andet fag fra øst (jfr. fig. 19c) kan stamme fra indvielsen af den treskibede hallekirke. Det traditionelle hjulkors har tvedelte korsarme, malet med hvidt og sortgrå.

4) O. 1540-50 har man - muligvis for anden gang (jfr. †kalkmalerier nr. 2) — udført en provisorisk alterudsmykning (jfr. fig. 17), nu bestående af lægmandsaltrets gotiske krucifiks, suppleret med kalkmalerier og således tilsammen dannende en fremstilling af Maria og Johannes ved korsets fod med Jerusalem by i baggrunden.<sup>40</sup> Den malede del af udsmykningen er i beskåret tilstand bevaret bag altertavlen; men

et fotografi (fig. 18) af altervæggenes kalkmale-rifragmenter efter afdækningen 1961 giver bedre indtryk af kompositionens karakter. Heraf fremgår, at de sørgende skikkelser omkring korset med perspektivisk tegnede glorier har været indsat i en pillebåret arkadearkitektur.

Over de fladbuede arkader anedes billeder af sol og måne, som har flankeret det ophængte krucifiks. Kompositionen med de perspektivisk tegnede piller, smykket af fyldinger med bladværk samt udsynet gennem arkadeåbninger mod et byprospekt er træk, der genfindes i en udsmykning fra Christian III.s tid, som 1964 afdækkedes i Kisserup.<sup>41</sup> Farverne er hovedsagelig rødbrune, grå og lidt grønt. Således har Maria grå kjortel og rødbrun kappe med hvidt

for, mens Johannes er iklædt rødbrun kjortel, hvorover kappe i hvidt og gråt. Bygningerne i Jerusalem er røde med grønne tage.

5) O. 1550 har de seks hvælvbærende fripiller samt vægpillerne i syd og murfladerne i øst og nord ud for jordbuerne fået en dekorativ bemaling (fig. 19), formentlig udført af det værksted, som 1552 forestod en beslægtet arkitekturudsmykning i Drøsselbjerg. At decorationen mangler på øst- og nordsiden af den nordøstre fripille samt på væggene ud for de tilsvarende jordbuer viser, at det afskilrede sakristi eksisterede ved maleriernes tilkomst. Udsmykningen sporede heller ikke på vestvæggens hvælvpiller, hvilket kan skyldes tilstedeværelsen af et  $\dagger$ pulpitur? her. Bemalingen, der intetsteds fandtes helt intakt, er for fripillernes vedkommende bedst bevaret på de midterste, dårligst på det vestlige par. Fragmenterne på sydvæggens piller restaureredes i det omfang, de var bevaret, mens sporene på de øvrige vægge atter overkalkedes.

Fælles for bemalingen af fripiller, vægpiller og den tilsvarende markering af de glatte murflader er de kløverbladstakkede kroner, som illuderer kapitæler. Selve pilleskafterne herunder dækkes af stadigt varierede mønstre, som øjensynlig skal efterligne en dragning af fornemme stoffer. De dekorative elementer omfatter snart skråløbende (eller sparrestillede) tungede striber med ringe eller bladværk, snart lodrette baner med blomstermønstre. Det er endvidere et gennemgående træk, at de således omvundne skafter brydes af vandrette borter med ranker, blomster, fletbånd, etc. Endelig ses sporadisk menneskehoveder af maskeagtig karakter, mest markant på sydvæggens østligste vægpille, hvor udsmykningen omfatter et skægget mandshoved med hornet hat, indrammet af medaljon.<sup>42</sup> - Farveholdningen domineres af okkergule, rødbrune og lysegrå farver samt de sorte konturer, hvormed mønstrene er tegnet.

$\dagger$ *Kalkmaleri er.* 1) O. 1450-1500. På nordre sideskibs væg har der foruden de delvis bevarede indvielseskors været malet rankedekorationer i grønt og rødt.<sup>43</sup> Udsmykningen synes bibe-

holdt efter ombygningen o. 1525 og fjernelsen af de ældste hvælv, eftersom sporene på nordvæggen ud for tredje fag fra øst viste, at de oprindelige skjoldbuefelters rankeslyng var videreført på de nymurede dele af hvælvforlægget.

2) O. 1525? To indvielseskors, dels på altervæggen (jfr. fig. 18), dels på sydvæggen i andet hvælvfag, lige vest for det nuværende vindue, stammede antagelig begge fra ibrugtagningen efter den sidste store ombygning af kirken.<sup>44</sup> Samtidig hermed er antagelig malet et krucifiks på altervæggen samt en dekoration af krabbeblomster langs hvælvets kappesømme samme-steds. Disse malerier erkendes nu kun ved betragtning af et fotografi (fig. 18) af den afdækkede altervæg. Heraf fremgår, at der umiddelbart nord for det malede månesymbol, som knyttede sig til det noget senere ophængte træskårne krucifiks, var bevaret spor af et malet kors med baggrund udfyldt af stregstjerner. - Krabbeblomsterne sås bevaret ved østkappens nordre søm.

3) O. 1550. På østvæggen, ud for søndre sideskib, har man malet S.Jørgens kamp med dragen, formentlig ved samme tid som udsmykningen af hvælvpillerne. Af den stærkt medtagne komposition erkendtes ved undersøgelsen hovedtrækkene af helgenen, der løfter sit store slagsværd, mens hans hest træder dragen under fode. Umiddelbart nord herfor sås den knælende og bedende prinsesse iklædt fornem renæssancekjole; selve ansigtet var imidlertid ikke bevaret. Syd for S.Jørgen var der levn af en tårnlignende bygning med to rundbuede åbninger, hvorfra prinsessens forældre har bivånet dramaet; kun den sydligste åbning med dronningen var nogenlunde tydelig i sin tegning. Hele kompositionen har været indsat i et arkitektonisk rammesystem med fletværksmykkede friser. Bevaringstilstanden, som den fremgår af indberetningen og de fotografiske optagelser, tillader imidlertid ikke bestemmelse af udsmykningens forhold til malerierne på altervæggen.

Billederne var tegnet med sorte konturer, og herudover sås rødbrunt, gråt og grønt.



Fig. 20a-c. Skitser af kalkmalerier på kirkens piller og hvælv, tegnet 1868 af Hans J. Holm. a. Dekoration fra o. 1550 på sydrækkens østligste fripille (s. 1257, jfr. fig. 19). b-c. †Dekorationer fra 1600'rne på første og andet hvælv fra øst i søndre sideskib (s. 1258). Kunstakademiets bibliotek. - *Sketches of the murals on the pillars and vaults of the church, drawn by Hans J. Holm in 1868. a. Decoration from c. 1550 on the most easterly pillar in the south row (cf. fig. 19). b-c. †Decorations from the 1600s on the first and second vaults from the east in the south side aisle.*

4) O. 1625-75 er pillernes renæssanceornamenter blevet kalket over, formentlig fordi man havde besluttet at modernisere rummet gennem en hvælvudsmykning, som lå på det omtalte overkalkningslag. Spor efter denne dekoration er fortrinsvis fundet i søndre sideskibs to østligste hvælv, men har formentlig omfattet samtlige.<sup>45</sup> På kapperne sås store blomster - tulipaner og roser (fig. 20) - malet i grønne og røde farver med konturer i rødt. Buerne fremhævedes af sparrer, vekslende i brunrøde, gule, hvide og røde farver. Muligvis er denne forsvundne udsmykning samtidig med en bemaling af stoleværket (jfr. s. 1279), hvortil lignende blomstermotiver er benyttet.

5) O. 1700? På et fotografi af den afdækkede altervæg (fig. 18) ses et bånd, som bag Maria kan følges ned over indvielseskorset. Dette malerispor, som ikke nævnes i indberetningen, kan sammen med nogle her omtalte rester af en

»portallignende opbygning« hidrøre fra et »gardin« omkring altertavlen.

6) 1868-69 udførtes på den nyopsatte puds en bemaling af piller og hvælvbuer. De skabelonlignende borter og friser var holdt i stærke farver og skyldtes restaureringsarkitekten Hans J. Holm.<sup>46</sup> Dekorationen ses på ældre fotografier.

## INVENTAR

*Oversigt.* Ved synet 1869 noteredes, at kirken »med meget betydelige omkostninger af kirkeejeren er blevet restaureret, hvorved den er blevet ualmindelig smuk og pladsen benyttet på en særdeles hensigtsmæssig måde«. <sup>14</sup> Den daværende farveholdning med mørk egetræsmaaling er for stolestadernes vedkommende ændret 1961-62, men i øvrigt fremtræder det indre med det udseende, det fik, da Hans J. Holm 1868-69 restaurerede kirken. Der foreligger ingen beskrivelse af arbejdet, men arkitektens opmålinger af udvalgte inventarstykker før igangsættelsen, suppleret med J. G. Burman Beckers tegning

(fig. 38), giver et indtryk af ændringerne. En Mariatavle henstilledes i tårnrummet, hvorfra den sammen med en stor Kristusfigur ved århundredskiftet overførtes til Nationalmuseet. Endvidere fjernedes et korgitter.

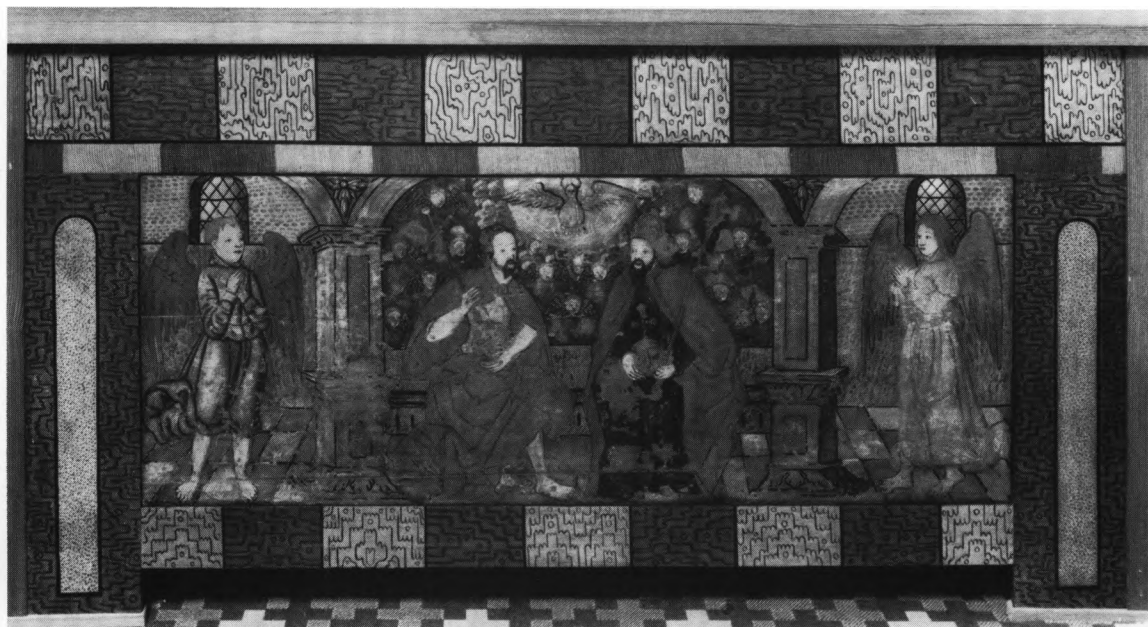
Bevaret i kirken er et korbuekrucifiks fra slutningen af 1300'rne, som synes at være udført af en nordtysk mester, mens den smukke fontekumme af kalksten med de særprægede relieffer er et gotlandsk importstykke, formentlig fra 1400'nes begyndelse. Alterbordspanelernes malerier fra 1550-75 er udført i samme værksted som bl.a. Drøsselbjergs. Blandt de mange stolegavle er flere velkendte typer fra 1500'nes sidste fjerdedel, foruden en del fra o. 1625; desuden er der låger til to sæt stolegavle. Skriftestolen med sindrigt udsavet gitterværk har reliefskåret årstal 1630. Et dåbsfad af tin er desværre gået tabt. Det har antagelig svaret til annekskirken, skænket 1630 af samme præst. Den store altertavle må tænkes anskaffet o. 1670 efter en bygningsbeskadigelse, mens i hvert fald den ene af kirkens to pengetavler er fra 1697. Lysekronen i midtgangen blev »omstøbt og sammenflikket« af en ældre, der 1771 var faldet ned og gået helt i stykker. Samme år opbyggedes et herskabspulpitur, der var blandt de stykker, som borttoges 1869. Fra de tidligere talrige begravelser er kun bevaret et præsteepitafium, som nu hænger i våbenhuset, hvortil også en gravsten er flyttet. - Klokkerne er støbt henholdsvis 1370 og 1651.

*Alterbord*, antagelig opført i forbindelse med østudvidelsen o. 1525. Af teglsten, ca. 190 x 130 cm, højde 92 cm, dog er den bageste del 18 cm højere (sml. Tuse og Havrebjerg s. 604 og 1095). Muret op ad østvæggen.

*Alterbordspaneler* (fig. 21), fra 1550-75, af fyr. Forsiden måler 92 x 186,5 cm, sydsiden 92 x 123 cm, med fremstilling af Treenigheden i et treskibet, hvælvet rum, flankeret af stående engle, og på sydpanelet Kristus på korset hvorunder Maria og Johannes.

Forsidemotivet viser Kristus siddende på en bæk, hyllet i stor rød kappe og med sårmærker i hænder og fødder; han holder korsstav og æble. Ved siden af ses Gud Fader iklædt sort kjortel, hvorover rød kappe, og med krone på hovedet; i skødet har han korsrydret verdenskugle og i venstre hånd scepter. I midten, over deres hoveder, svæver Helligåndsduen med udbredte vinger i en gul strålekrans. Den gråsorte baggrund er fyldt med kerubhoveder. Et rød-hvidtavlet gulv er især synligt i sideskibene, hvor to tilbedende engle står, en mandlig i nord og en kvindelig i syd. Han bærer rødbrun

Fig. 21. Alterbordsforside fra 1550-75 med malet fremstilling af Treenigheden flankeret af stående engle (s. 1259). NE fot. 1979. - *Altar frontal from 1550-75 with painting of the Holy Trinity flanked by standing angels.*



dragt med knæbukser og har bare ben; vingerne er røde. Hun er iklædt lang, gulbrun kjole og har tilsvarende lidt mørkere vinger. Bag de to er malet et rundbuet vindue i rød murstensvæg.

På sydpanelet ses den korsfæstede i en malet arkade; korstræet når fra bund til top. Mellem den vandrette korsarm og det øvre rammeværk er der kun blevet plads til skriftbåndet, hvorpå med sort fraktur er malet: »Inri«. Kristus bærer tornekrone og har smalt lændeklæde med flagresnipper til begge sider. Maria har rød kjortel og mørkeblå kappe, Johannes rød kappe over en nu helt ødelagt dragt. Bagved ses Jerusalems lyserøde huse under en gråblå himmel og i baggrunden bjerge. Gengivelsen er i nøje overensstemmelse med det tilsvarende panel i Gierslev (s. 1132 med fig. 21) såvel hvad malemåde som forlæg angår. Til samme gruppe hører også alterbordsforsiderne i Havrebjerg (s. 1095) og annekskirken Drøsselbjerg; endvidere må forsidenes engle i Kirke Helsingø sammenlignes med to vingede dyder på panelet i Gislinge (s. 576 med fig. 20). Forlægget for disse synes at gå tilbage til en billedkatekese i Wittenberg 1558, hvoraf en udgivelse fra 1569 findes i Det kongelige Bibliotek.<sup>47</sup>

Motivets indramning svarer til Havrebjerg med den samme malede masurådring i skiftevis lyse og mørke felter samt en frynsedekoration nederst på det øvre vandrette rammetræ. Begge forsider er, ligesom gruppens øvrige, restaureret omkring århundredskiftet af J. Kornrup, hvis opmalinger og rekonstruktion af manglende partier er fastholdt ved senere istandsættelser.

†*Alterklæder*. 1683 nævnes et fløjsalterklæde foræret af sognepræsten Frands König (1668-94, sml. epitafium).<sup>48</sup> Ifølge en yngre tilføjelse til inventariet nævnte år skænkede kirkeejeren, etatsråd Holtermann, et rødt fløjsklæde med guldgalon, der endnu 1848 omtales som værende fra 1786 og forsynet med initialerne K. H. og U. R. S. for assessor Knud Holtermann og antagelig hans hustru (sml. dåbsfåde).

- 1963 fjernedes et rødt fløjsalterklæde, som dækkede forsiden.

*Altartavlen* (fig. 22) må antages at være udført i 1660-80'erne. Den store tavle, af eg, er et træskærerarbejde, der hviler på glat postament med små fremspring i siderne. Storstykket rummer nadverfremstilling inden for oval laurbærkrans, støttet af to stående evangelistfigurer, mens to andre sidder på gesimsen på hver side af topfeltet, hvori Kristus på korset med Maria og Johannes. Over en lav segmentgavl øverst svæver basunblæsende englebarn, som det fortrinsvis kendes fra epitafier (sml. f.eks. Tølløse s. 238 med fig. 16).

Nadveren er fremstillet i et perspektivisk rum, hvis hvælv hviler på joniske pilastre. Ved et tværstillet bord sidder Kristus med seks apostle på hver side; en barok lysekrone hænger midt over bordet; den er friskåret, hvorved den perspektiviske virkning understreges. Evangelisterne er Lukas med oxen, mod nord, og Johannes med ørnen, mod syd. På siden af stor- og topstykke sidder gennembrudte akantusbladranker; mellem de øvre og nedre er op hængt blomsterfestons, som ved sløjfe er fæstnet til storgesimsen. Ned fra storstykkets akantusvinger hænger bånd med store kvaster. Topstykkets korsfæstelsesscene på glat baggrund indrammes af kuglestav. Til siderne sidder Mattæus med englen stående foran sig og Markus med liggende løve ved sin side (fig. 58), begge skrivende i åben bog.

Tavlen står hovedsagelig i mørk eg med delvis forgyldning på lister og bladværk, samt gråt på festoner og bånd. I postamentet indskrift fra 1933 med forgyldt fraktur: »Dersom vi bekende vore Synder ... 1. Joh. 1 L 9v«. <sup>49</sup>

Af en gotisk (side) altertavle<sup>50</sup> er bevaret en siddende *\*Mariafigur med barnet* og 11 *\*relieffer* fra o. 1375-1400.

Fig. 22. Altertavle fra årene mellem 1660 og 1680. I storstykket Nadveren flankeret af evangelisterne Lukas og Johannes. I topstykket Korsfæstelsen, til siderne sidder Mattæus og Markus (s. 1260). NE fot. 1979. - *Altar-piece from the decades 1660-1680. The Last Supper depicted on the central panel flanked by St. Luke and St. John. In the top-piece, the Crucifixion; at each side, St. Matthew and St. Mark.*



Madonna (fig. 23), 130 cm høj, med gammeltdags rolig, tronende holdning, sidder på en bænk uden rygstød, men med smukt udførte vanger smykket af snitværk formet som spidsbuede, gotiske stavværksvinduer; de svajede armlæn ender i en kugle. Maria er fremstillet frontalt med barnet på venstre knæ. Hovedet er kun let bøjet forover, og barnet kigger frem for sig, medens det lægger højre hånd på moderens bryst;<sup>51</sup> i venstre hånd holder han kugle. Håret ligger i flade krøller tæt ind til det runde hoved, og kun i de allerførreste ses hårbehandling ved

indskæringer, de øvrige krøller er fladt afskårne. Marias hår falder ned på siden af hovedet i vandrette bølger, og står, næsten som et hovedlin, ud fra ansigtet, uden detaljer. Disse har været formet i kridtgrunden, hvilket fremgår af rester på håret. Næsen er lang og spids, munden smal. På den høje, hvælvede pande bærer hun lav krone, nu uden blade. Hendes kjole sidder stramt om brystet og er i øvrigt dækket af kappen, der ligger glat over skuldrene, hvorfra der dannes parallelle folder til skødet, hvor den er trukket stramt om højre arm. I venstre



Fig. 23. \*Maria med barnet fra gotisk (side)-altertavle, sml. fig. 24-27 (s. 1261). I NM2. NE fot. 1985. - \*The Virgin and Child from a Gothic altar-piece. In NM2.



side ligger den hen over det nøgne barns ben, så at kun venstre fods tær er synlige. Storetåen støder han op mod Marias højre hånd, i hvilken hun har holdt blomsterkvist eller lignende i et dertil boret hul. Fra knæene falder kappen i bløde folder og støder mod det femsidede fodstykke, som hviler på tilsvarende, lidt større sokkel med affasede kanter. To spidse sko stikker frem under kappen. Bagpå er Maria stærkt hulet, ikke blot i ryggen, men også op gennem hals og hoved.

Figuren antoges af Poul Nørlund for at være udgået fra samme værksted som to sidefigurer til et  $\dagger$ korbuekrucifiks i Vallekilde (Ods hrd.).<sup>52</sup> Disse sidestilles af Beckett med \*Kristusfiguren (jfr. s. 1266).

Fra tavlens fløje er bevaret 11 relieffer, hvoraf fire forestiller musicerende engle, som efter udformningen at dømme har været anbragt øverst i hver af de fire fløje, der har lukket for skabet (fig. 26). De resterende syv skildrer Jesu barndomshistorie og må tænkes suppleret med yderligere ét, hvis placering imidlertid er uvis.

De meget flade relieffers højde er ca. 40 cm, bredden ca. 27 cm, englene er dog kun 37 cm høje. De spiller på forskellige instrumenter: harpe, basun? (knækket af), fidel og psalterium. Reliefferne nedenunder (fig. 25) forestiller:

1) Bebudelsen. Gabriel knæler med skriftbånd foran Maria. 2) Besøgelsen. Elisabeth, med hovedklæde, Maria med langt, løst hår og bog i venstre hånd. 3) Fødslen. Maria sidder op i sengen og holder det stående, påklædte Jesusbarn foran sig; bag hovedgærdet står Josef. 4) Kongernes tilbedelse. De hellige tre konger, med gaver i hænderne, den forreste knælende, uden krone på hovedet, ser op på midtskabets fremstilling af Jesusbarnet på moderens skød. 5) Flugten til Ægypten. Maria sidder på æslet med barnet i armene, Josef går ved siden af. 6-7) Barnemordet i Betlehem, fordelt over to relieffer. Begge viser soldater med dræbte børn, det venstre tillige sørgende mødre, det højre Herodes siddende. Den manglende ottende scene må antages at have siddet før eller efter Flugten til Ægypten, da alle scenerne er vendt mod midtskabets Maria med barnet, og de to

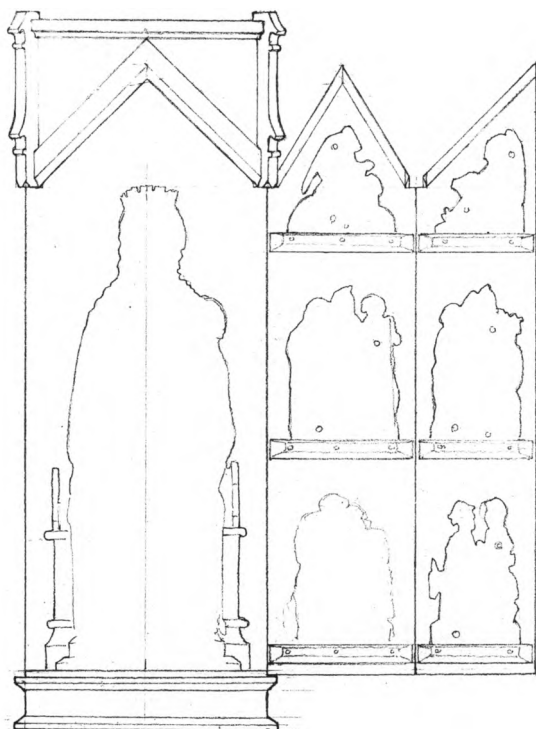


Fig. 24. Rekonstruktionsforslag fra 1911 ved Mogens Clemmensen til (side) altertavle, hvoraf er bevaret Mariafigur og 11 relieffer, jfr. fig. 23 og 25-27 (s. 1261). - *Proposal for reconstruction of Gothic altarpiece of which the Virgin and Child is still preserved, cf. fig. 23 and 25-21.*

barnemordsrelieffer næppe skal skilles. Der kan herefter være tale om Omskærelsen eller Fremstillingen i Templet anbragt før, dvs. til venstre for Flugten, eller man kunne forestille sig Sædeunderet efter, dvs. til højre for flugts scenen.

Figureerne bærer lange kjortler og kapper, undtagen soldaterne i barnemordsreliefferne. De er iklædt korte, stramme trøjer og lavtsiddende lændebælter.<sup>53</sup>

Der er intet tilbage hverken af selve skabet, hvori Mariafiguren har siddet, eller af de fløje, som reliefferne ved dyvler har været fæstnet på. Men endnu 1857 var altertavlen i behold med sit oprindelige udseende; Burman Becker omtaler den ved sit besøg således: »et stort Maria-billede anbragt i en firfløjet altertavle til at slå sammen«. Et forslag til en rekonstruktion udførtes 1911 (fig. 24); det bygger formentlig på



Fig. 25. \*Relieffer fra gotisk (side)altertavle, oprindeligt anbragt på indersiden af fløjene, sml. fig. 23-27. Scener af Jesu barndomshistorie (s. 1263). I NM2. NE fot. 1985. - \*Reliefs from a Gothic altarpiece representing scenes of the childhood of Christ, cf. fig. 23-27. In NM2.





Fig. 26. \*Relieffer forestillende musicerende engle, fra gotisk (side)altertavle, sml. fig. 23-27 (s. 1263). I NM2. NE fot. 1985. - \*Reliefs from a Gothic altar-piece representing angels making music. In NM2.

jævnaldrende udenlandske paralleller, eksempelvis svenske.<sup>54</sup> Her i landet er ingen samtidig tavle intakt. Fra Seem kirke i Ribe amt er midtskabet og fire løse fløje kommet til Nationalmuseet; den ene fløj dog med afvigende udformning.

Ved en undersøgelse og konservering 1959 fjernedes en ny grå overmaling på Mariafiguren, hvorefter den fremtræder med rester af farve på kridtgrund, som kan være oprindelig, selv om Marias noget varme hudfarve taler herimod, samt det forhold, at der et sted på hendes kappe blev fundet rester af cinnober og sort under nævnte kridtgrund. Denne er overvejende bevaret på ansigt og hår, på kappeforet og på Jesusbarnets ansigt. Farveresterne er cinnober på Marias krone og guld på håret, sorte pupiller, guld på barnets kugle og Marias kappe, der har cinnober for. På bænken ses lidt rødt og grønt.

Reliefferne var tidligere (1869?) blevet ret grundigt afrensede,<sup>55</sup> i nogle fordybninger fandtes rester af kridtgrund. Af farverester fremgik, at stafferingen havde bestået af grønt,

cinnober, sort og guld. På bagsiden er der med sort malet tegn, som utvivlsomt har skullet angive de enkelte relieffers placering på fløjene.<sup>56</sup>

1857 stod den da bevarede altertavle i det nordøstre sideskib.<sup>57</sup> Eftersom der bag på reliefferne er indridset et navn og formentlig årstallet 1869 (jfr. ovenfor) er tavlen måske ikke, som man kunne tænke sig, fjernet ved den store restaurering disse år, men først senere. I hvert fald indsendtes de 11 relieffer til Nationalmuseet 1899 efter »en tid« at have stået i præstegården, hvorimod Mariafiguren, der 1902 stod i tårnrummet, først afleveredes 1906 (inv. nr. DI2246).<sup>58</sup>

\*Kristusfigur (fig. 28), fra o. 1300-50, brugt til himmelfarts spil<sup>59</sup> Der har dog ikke i de nuværende hvælv fra o. 1525 kunnet konstateres spor efter hul til ophejsning af figuren, som det er tilfældet f.eks. i Visby på Gotland, hvorfra en tilsvarende rekvisit er bevaret. Figuren, der mangler begge underarme, er 149 cm høj og står på et lavt fodstykke.

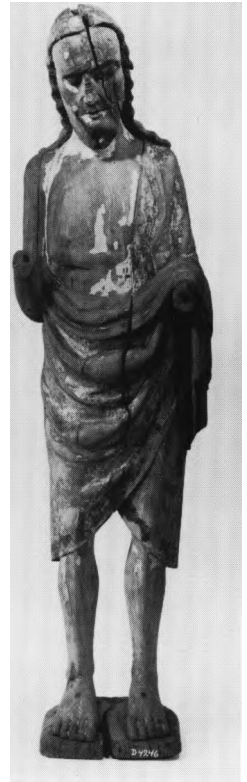
Det store hoved har grove træk (næsen er stærkt beskadiget), langt, vandret bølget hår



Fig. 27. \*Relieffer forestillende musicerende engle, fra gotisk (side)altertavle, sml. fig. 23-26 (s. 1263). I NM2. NE fot. 1985. - \*Reliefs from a Gothic altar-piece representing angels making music. In NM2.

tæt ind til ansigtet. Hageskægget er næppe udformet af billedskæreren, men kan have været modelleret i stafferingen. Halsen er kort, overarmene ligger ind til kroppen, underarmene er strakt frem, begge hænder mangler nu. Da den venstre hånd 1899 endnu var bevaret, fremgik det, at den havde holdt om noget, en sejrsfane eller korsstav. Højre skulder er nøgen, mens den venstre dækkes af kappen, som går ind under højre arm, hvorfra den falder i bløde folder, og lægges op over venstre underarm. I Kristi højre side ses bred vunde. Figuren er stærkt hulet i ryggen, hvor den har været dækket af træplade.<sup>60</sup> - Francis Beckett, der daterer den »temmelig ringe« figur til 1300'ernes første halvdel, sammenstiller den med bl.a. sidefigurerne til et  $\dagger$ korbuercrucifiks i Vallekilde (Ods hrd.).<sup>61</sup> Disse omtaler Poul Nørlund i forbindelse med Madonna og reliefferne (s. 1262).<sup>52</sup>

Fig. 28. \*Kristusfigur fra o. 1300-50, brugt til himmelfærtsspil. Nu i NM2 (s. 1266). LL fot. 1973. - \*Figure of Christ from c. 1300-50, used in Ascension plays. Now in NM2.





sekskantede skaft er indsat et fladt led. Den fladtrykte knop er midtdelt med seks tunger på over- og undersiden; derimellem fremspringende rudebosser. Langs fodtungernes kant graveret versalindskrift mellem rammelinjer: »Her Anders Olfsen Olef Sorensen Hans lensen 1624 lode gore denne Kalck oc Disk til Hillsinge Kircke«. Ved overgangen mellem tungerne ses en dekoration bestående af graverede blomster, der er næsten identiske med Drøsselbjergs, og under skaftet småstreger, på selve skaftet firblade. Knoppens bosser har krydskraveret bund hvorpå versaler: »Ihesvs«. Under bægerets mundingsrand stempel for Clement (Bøje 1106); Peter Louis Clement fik borgerskab 1851 og døde 1899.

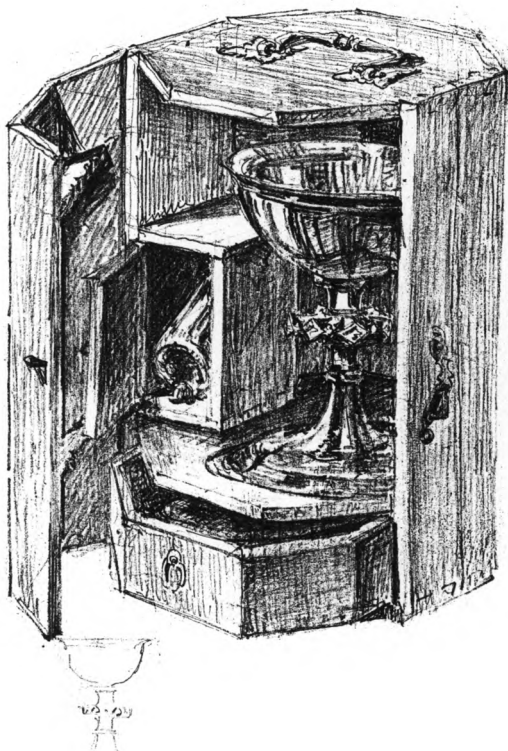
Fig. 29-30. 29. Sygekalk. Skaft og knop er sengotiske, foden og muligvis bægeret fra 1700'erne (s. 1269). NE fot. 1979. 30. Tegning fra 1868 af Hans J. Holm af  $\dagger$ futteral med sygekalken fig. 29. Kunstakademiets bibliotek. - 29. *Chalice for the sick. The shaft and knot are late Gothic, the foot and possibly the bowl from the 1700s.* 30. *Drawing by H.J.Holm in 1868 of  $\dagger$ case with chalice for visiting the sick.*

1960 blev Kristusfiguren rensat for snavs, og den løsgåede kridtgrund fastlagt. Der er spredte rester af uovermalet, oprindelig staffering: en lys, svagt rødlig hudfarve, som i føddernes naglehuller og sidevunden er optrukket med røde bloddråber. Hår og skæg har en rødbrun farve, lændeklædet er forgyldt med blått for og langs kanten en rød bort med sort mønster og indskrift med majuskler: »Svrexit sicvt dilexit vos« (han stod op såsom han elskede jer).

Figuren fandtes 1899 henstillet i tårnrummet, hvorefter den deponeredes i Nationalmuseet (inv. nr. D 4246).

*Altersølv.* *Kalken* (fig. 31) er ifølge fodens graverede indskrift udført 1624. Foden svarer til annekskirkens i Drøsselbjerg og Gierslevs (s. 1136), anskaffet henholdsvis 1587 og 1597. Bægeret er fra 1800'ernes sidste halvdel. Nuværende højde 25 cm.

Den sekstungede fod har fodplade med stregmønster og standkant, hvis dekoration afviger fra Drøsselbjergs. Ved overgangen til det



*Disk*, antagelig identisk med den, der 1816 var hos guldsmeden for at blive repareret.<sup>38</sup> Tvm. 15 cm, glat, med graveret latinsk kors på fanen. Under denne stempel for Henrich Christian Kierulf Dahm (Bøje 1880); han fik friborgerkab 1811 og døde 1847. †*Disk*. Af præsteindberetningen 1758 synes at fremgå, at der da var en disk anskaffet sammen med kalken 1624.<sup>62</sup>

*Oblatæsker og alterkander*. 1) Fra Den kongelige Porcelænsfabrik, sort med guldkors og -kanter. Kanden muligvis anskaffet efter synets henstilling 1844,<sup>39</sup> æsken tilsvarende 1862.<sup>63</sup> 2) Skænket 1976, fra Cohr. Under oblatæskens bund graveret skriveskrift: »Foræret til Kirke Helsing Kirke af Michael Nielsen. Dalby 20. 1. 1976«. Og på kandens fod enslydende indskrift men med versaler. †*Oblatæske og flasker*. Inventariet 1647<sup>2</sup> nævner en trææske til oblater, samt en lille og en stor flaske.

†*Kalkklæde* (corporale). 1647<sup>2</sup> opregnes en skøn kalk og disk med dug.

*Sygesæt*.<sup>64</sup> 1) (Fig. 29) bestående af kalk og disk, kalken sammensat af dele fra forskellige tid. Ældst er skaftet og knoppen fra sengotisk tid, mens foden og muligvis bægeret er udført i begyndelsen af 1700'rne. Den nuværende højde er 13,5 cm. Den cirkulære fod har tre flade afsæt, skaftet er cylinderformet og brydes på midten af fladtrykt knop med seks fremspringende rudebasser, hvorpå stiliseret og kun lidt varieret bladornament i lavt relief. Mellem basserne sidder små støbte firbladsblomster. På skaffledenes krydsskraverede bund minuskelindskrift: »Ave Mar« på det nedre, og »ia graci(a)« på det øvre, altså begyndelsen af engels hilsen til Maria.<sup>65</sup> Bægeret har graveret rammelinje under mundingskanten. Under fodens bund er indrettet oblatgemme, og under fodpladen graveret: »C. L. W.« (sml. disken).

Disken er glat, 10,5 cm i tv. Under bunden graveret: »N. C. W. - C. L. W« førstnævnte for Niels Christensen Wulf, tidligere ridefoged på Sæbygård, og antagelig identisk med kirkeejeren, da han o. 1720 besad en større gård i sognet, som kirken senere hørte under. Sidstnævnte antagelig for hustruen.

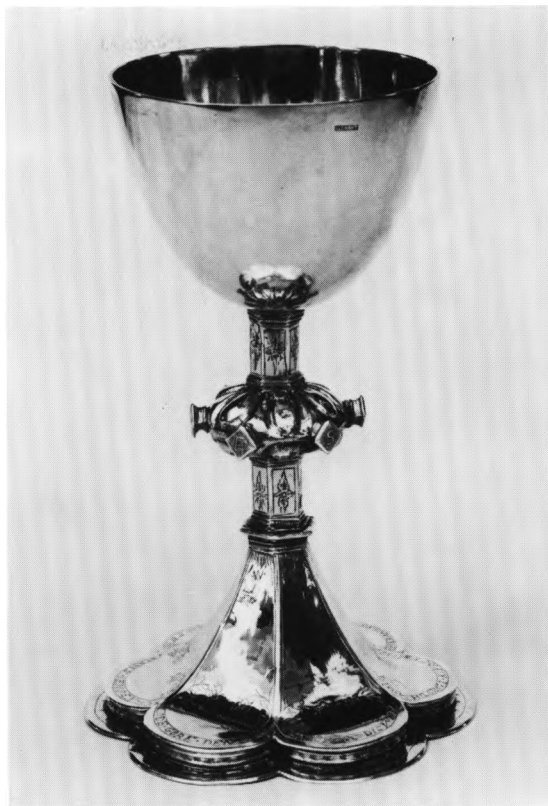


Fig. 31. Alterkalk. Ifølge fodens graverede indskrift lod præsten Anders Olsen samt Oluf Sørensen og Hans Jensen den udføre 1624 (s. 1268). NE fot. 1979. - *Altar chalice*. According to the inscription engraved in its foot it was commissioned by the priest and two others in 1624.

Sættet opbevares i cylinderformet *læderfuttural*, fra 1800'rne, med kirkenavnet på låget: »Kirke Helsing«. Et †*futtural* kendes fra en blyantstegning af Hans J. Holm 1868 (fig. 30). Det var af træ, ottekantet, med skuffe for den ene side til disken, og ved den ene side et rum til vinflasken, som synes at have været af glas.

2) (Fig. 32) fra 1862, bestående af kalk med vinbeholder i bægeret, og oblatgemme. Højde 12 cm, og med oblatgemmet 14,5. Cirkulær fod med kvartrundstav, indknøbne skaffled, trind knop. På fod og knop samt på oblatgemmets let hvælvede låg graverede firpas i cirkelfelter og gotisk stavværk, på bægeret latinsk kors og med skriveskrift: »Bring mig Trøst« samt sammenskrevne initialer AH. Under bunden ses fire stempler, under bægerets mun-



Fig. 32. Sygekalk fra 1862; i bægeret er indsat vinbeholder med oblatgemme foroven (s. 1269). NE fot. 1979. - *Chalice for the sick from 1862, a wine receptacle is inserted in the bowl with wafer compartment above.*

dingsrand tre foruden et udslidt, og tilsvarende på vinbeholderen: mestermærke AM i oval for Anton Michelsen (Bøje s. 143), Københavnsmærke vistnok (18)62, gardeinmærke for Reimar Hinnerup og månedsmærke krebsen.

Sættet opbevares i gammelt, meget medtaget *futtermal*, uden bund, af sort læder med for af rødt fløjl.

3) (Fig. 33) bestående af kalk, disk og oblatæske fra o. 1875. Kalkens højde er 11 cm. Den cirkulære fod i to afsæt og med lodret standkant går direkte over i oval knop; herover cylinderformet skaffled og bæger, som synes alt for stort i forhold til kalken i øvrigt. På bægeret graveret latinsk kors og under den profilerede mundingsrand tre stempler: rektangulært mestermærke hvori ATD med versaler for Albert Telemack Drebold (Bøje 1044), der fik borger-

skab 1836 og døde 1878, Københavnsmærke, hvis årstal er udslidt og gardeinmærke antagelig for Simon Groth (1863-1904). Herefter skulle kalken være fra tiden 1863-78, sml. disk.

Den glatte disk, 8 cm i tv., har under bunden de samme stempler som kalken, og her kan bymærkets årstal læses som 11 eller 77; sidstnævnte må være det korrekte, jfr. kalken.

Lille, cylinderformet oblatæske, 4 cm i tv. og 1,5 cm høj. På låget graveret cirkelkors. Under bunden tre stempler som kalkens.

Sættet opbevares i jævndrende(?), cylinderformet læderfuttermal.

*Alterstager* (fig. 34), sengotiske, 58,5 cm høje. De svære stager, der mod sædvane er sekskantede, hviler på tre høje fødder med kløer. Fod- og lyseskål er ensdannede, lyseskålen lidt mindre og med lille krave foroven. Lysetorn af jern. Skaffet brydes af tre skaffringe, øverst og nederst med spidsvalt tværsnit, den midterste noget større. - Syvarmet *stage* med graveret skriveskrift på foden: »Menigheden satte Stagen Julen 1916, det Aar Kirken blev selvejende«.

†*Lyseslukker*. Inventariet 1647<sup>2</sup> opregner et »slychehorn«, antagelig et kohorn som det kendes fra Gerlev (DK. Frborg. s. 2528).

†*Alterbøger*. Inventariet 1683<sup>48</sup> opregner en gammel Frederik II. s bibel.

†*Røgelsekar*. Et gammelt ildkar nævnes i inventariet 1683.<sup>48</sup>

To †*blusstænger* i sakristiet anføres i inventariet 1647.<sup>2</sup>

†*Messehagler*. Inventariet 1647<sup>2</sup> omtaler en meget gammel og revet messehagel af gyldenstykke. 1683<sup>48</sup> opregnes en hagel af rødt fløjl med guldkniplinger, og sidst i 1700'rne<sup>66</sup> igen en ny messehagel af rødt fløjl med guldkniplinger], muligvis ligesom et alterklæde skænket af kirkeejeren (s.d.).

†*Messeklokker*. Eneste omtale er 1647, da inventariet opregner to små primklokker.<sup>2</sup>

*Altersranken* har antagelig fået sin nuværende udformning ved restaureringen 1869. Den har drejede balustre af træ, forsidsens forskellige fra nord- og sydsidens. Et fotografi fra 1922 (fig. 35) af døbefontens opstilling viser en balu-





Fig. 33. Sygekalk fra o. 1875 (s. 1270). NE fot. 1979.  
- *Chalice for the sick, c. 1875.*

ster svarende til alterskrankens, men højere. Det synes, som om dele af det nedbrudte korgitter (s.d.) er blevet brugt under fonten og et antal af balustrene genanvendt i alterskrankens.

*Font* (sml. fig. 10). Kummen, fra 1400'ernes begyndelse er af en rødlig gotlandsk kalksten, foden udførtes 1937 af billedhugger Gunnar Hammerich. Den skålførmede kumme, 85 cm i tvn., er ottekantet med figurer hugget i fladt relief på alle sider, og henføres til gruppen af såkaldte fabeldyrsfonte<sup>67</sup> eller Fröjel-Falsterbo fonte efter to af de lokaliteter, hvor typen er repræsenteret.

Reliefferne forestiller skiftevis et menneske og et dyr set henholdsvis en face og i profil, de tre af dyrene med den ene forpote løftet; det gælder også halen, der er udformet som et fantasifuldt blad. Et af dyrene har store horn, der krummer sig uden om ørerne (fig. 36a). Det fjerde vender hovedet bagud, og ud fra dets

mund vokser et blad, som udfylder pladsen, hvor de andres hale er (fig. 36d). Fontekummens sider adskilles af små rudebosses foruden og en dobbeltørn foroven.

To af menneskefigurerne har glorie om hovedet og forestiller apostle. De andre to bærer liljekrone; det er S. Olav og S. Knud(?). Olav har økse ved den ene side, korsprydet verdenskugle ved den anden; hænderne løfter han foran brystet i bedende gestus. Den anden konge (fig. 36b) har ingen attributter;<sup>68</sup> også han løfter hænderne i bedestilling, men holder armene uden for kroppen. Paulus (fig. 36c), med glorie om issen holder sværdet løftet i venstre hånd, i højre et ornament, der er blevet opfattet som en blomst eller et hjul, men utvivlsomt skal tolkes som lysende kugle.<sup>69</sup> Peters glorie når helt ned til skuldrene; nøglen i højre hånd er på størrelse med hans hoved; under venstre albue

Fig. 34. Sengotisk alterstage (s. 1270). NE fot. 1979.  
- *Late Gothic candlestick.*





Fig. 35. Døbefont. Kummen er fra 1400'ernes begyndelse, af gotlandsk kalksten, foden består af bræt, muligvis fra det 1869 fjernede korgitter (s. 1271). Poul Nørlund fot. 1922. - *Baptismal font. Bowl from the beginning of the fifteenth century in Gotland limestone. The base is of wood, possibly from a chancel screen removed in 1869.*

har han en lille bog. Langs kummens rand en række tætstillede rudebosses.

Også fra andre sjællandske kirker kendes lignende fonte. Så sent som 1976 blev der ved Kirke Stillinge lidt længere sydpå, og ligesom Kirke Helsing beliggende tæt ved Store Bælt, fundet tre fragmenter af en beslægtet fontekumme. I Førslev, hvor den oprindelige fod er bevaret, ses foruden fabeldyr en S. Olav-fremstilling svarende til Kirke Helsinges. Endvidere kan nævnes fonten i Magleby.<sup>70</sup> I øvrigt er typen repræsenteret i alle dele af landet undtagen i Sønderjylland.

Før den nuværende fod anskaffedes, stod fonten på en nyere træfod (fig. 35) bestående af et par sammenstillede brædder, hvori også indgik en baluster svarende til alterskrankens, men

højere (s.d. og †korgitter). Fonten stod meget ubekvemt i krogen nord for altret, men flyttedes 1937, samtidigt med anskaffelsen af den nye fod, til sin nuværende plads mellem første og anden pille i nordsiden.<sup>71</sup>

*Dåbsfæde.* 1) Skænket 1787, af messing, tvm. 73 cm. På fanen skriftbånd med fordybede versaler: »Aar 1787 da Herr Etatsraad og Assessor i Høyesterett Knud Holterman var Eyer til Helsingegaard og Gods blev dette Döbe-Fad Kirken foræret af hans Sviger Fader Gabriel Linde« og på den modsatte side citat fra Luk. 18,16. På randen er en laurbærkrans naglet fast. Fadet er samlet med lodning og tunges.

2) Skænket 1787<sup>48</sup> sammen med fad nr. 1 og næsten identisk med det. Af messing, tvm. 30 cm. På den smalle fane er en bladranke naglet fast langs randen. I øvrigt glat.

†*Dåbsfæde.* 1) O. 1630, af tin, skænket af hr. Anders<sup>2</sup> (Anders Olufsen Riis, som var sognepræst 1619-37); han forærede 1630 et tinfad til annekskirken i Drøsselbjerg, hvor det endnu er i brug. 2) 1683 fandtes foruden det store tinfad i fonten »et lidet vandbækken«.

*Dåbskande,* 1937, af messing, 35 cm høj. På foden indskrift: »Skænket julen 1937 det Aar da Fonten fik ny Fod. Ef. 4.5-6«.

*Korbuekrucifiks* (fig. 37a-b), fra 1375-1400; figuren er 127 cm høj og hænger på samtidigt korstræ, 250 cm højt, hvor nedre del af den lodrette korsarm er fornyet. Kristusfiguren hænger i let bøjede arme med hovedet ned på brystet, drejet mod højre. Ansigtet er langstrakt med u-formet rynke ved næseroden, øjnene lukkede, ved næseborene rynker, næsten svarende til den bue, overlæbe og skæg danner. Hageskægget har to større, symmetriske krøller; to tunge hårlokker falder ned, den ene på brystet, den anden er strøget om bag venstre øre og næsten ligger på, eller foran skulderen. En snoet krone, nu uden torne, skygger for panden. Ribbenene er markerede, og i højre side er skåret en bred vunde. Det blødt draperede lændeklæde dækker højre knæ og holdes op ved venstre hofte, hvor en flad snip flagrer ned fra knuden. Knæene er bøjede, benene skarptryggede, fødderne over-



Fig. 36a-d. Relieffer på fontekumme fra 1400'ernes begyndelse, af gotlandsk kalksten (sml. fig. 35). a og d. Dyr. b. S. Knud? c. Paulus (s. 1271). NE fot. 1979. - *Reliefs on the font bowl from the beginning of the fifteenth century in Gotland limestone. a and d. Animals. b. St. Canute? c. St. Paul.*

lagte med højre øverst; kraftigt markerede hudfolder fra naglen ud til tærne.

Korstræet har affasede kanter på forsiden og afsluttes, undtagen forneden, af firpafelter beregnet til malede evangelistsymboler.

En beslægtet fremstilling findes i Statens historiska Museum i Stockholm; den anses for at være et lybsk arbejde udført af den såkaldte

Petersdorfmeister<sup>72</sup> og skænket til Vadstena kloster o. 1390 af Västeråsbispen Beno Korp.<sup>73</sup>

Ved en undersøgelse i Kirke Helsing 1961 konstateredes på østvæggen over alterbordet rester af en yngre kalkmalet fremstilling af Maria og Johannes med Jerusalem i baggrunden, udført omkring et umalet felt beregnet til op-hængning af det træskårne krucifiks (sml. kalk-



Fig. 37a-b. Korbuekrucifiks fra o. 1375-1400, sml. fig. 17-18 (s. 1272). a. Helhed. b. Detalje. NE fot. 1979. - *Chancel-arch crucifix c. 1375-1400, cf. fig. 17-18. a. Entire. b. Detail.*



malerier og fig. 17-18). Før denne placering kan krucifikset tænkes anbragt over et Helligkorsalter.

Et †korgitter nævnes i præstens indberetning 1758<sup>62</sup> og ses i forenklet form på J. G. Burman Beckers tegning fra 1857 (fig. 38). Det ser ud til at bestå af panelværk forneden (sml. paneler s. 1280, som kan udgøre dele deraf) og foroven balustre af træ, hvoraf en del synes afkortet og genanvendt i alterskranken (sml. denne og fontefod). Øverst var en vandret, profileret overligger og formentlig i dennes frise en indskrift, som Hans J. Holm afskrev 1868. På den indvendige side, dvs. mod koret, læstes: »Her samlis huær og een, og for Guds Alter træder, Gud danne selt uor Siæl, i hellig Skich oc Sæder, at ui med Helliched, maa Chor og Kirche pryde, og udi Himmel Chor, fuldkommen glade nyde, huor ui i Hærlighed skal, staa for Lammets Trone, med Palmer zirede og Ærens ævig Crone«. På den anden side, mod skibet, citeredes Salme 84 og 104.

Den mulighed foreligger, at de fire evangelistfigurer tillige med Frelseren, som nu er anbragt foran prædikestolens storfelter (s.d.), har stået på korgitteret, således som det antydes på den ikke ganske entydige tegning fra 1857 og kendes fra andre kirker, f.eks. Selsø (DK. Frborg. s. 2620).

Gitterets placering kan ikke med sikkerhed afgøres på grundlag af det foreliggende materiale, men det ser ud til at have været opstillet mellem første og andet pillepar. Fjernet ved restaureringen 1869.

*Prædikestolen* (fig. 39) med reliefskåret årstal 1588, hviler på senmiddelalderlig søjle.<sup>74</sup> Ved kirkens restaurering 1869 fjernedes en †himmel, og det er formentlig ved samme lejlighed, at fem figurer forestillende Frelseren og de fire evangelister opstilledes foran kurvens felter. De er udført i 1600'erne og kan tænkes oprindeligt at have hørt hjemme på et †korgitter. En tegning fra 1868 af arkitekten Hans J. Holm viser et af prædikestolsfagene (fig. 41); det fremgår, at kurven da var højere. Muligvis for at skabe bedre kontakt med menigheden, har man ikke alene fjernet postamenterne på arkadefel-

ternes pilastre, men tillige gjort stolens postamentfelter lavere og i den forbindelse taget det meste af de indrammende profillister omkring indskriftens reliefversaler bort. Opgangen, i stil med stolen, er antagelig opstillet ved samme lejlighed.

Stolen er udført samtidig med og i samme værksted som annekskirkens. Kurven har fem fag adskilt af kannelerede pilastre med udtrukne volutkapitæler; hvert fag rummer arkadefelt med glatte pilastre og bueslag, i sviklerne hvirvelroset. De yngre *evangelistfigurer* har symbolet placeret ved fødderne på den konsol, de står på; i midten Frelseren med verdenskuglen. Postament og gesims er ensdannet med fremspring på hjørnerne og bibelcitater med reliefversaler i felterne, i postamentet: »Salige ere de (s)om hører Gv(d)s ord. Lvc. XI. Hvo som er af Gvd hand hører Gvds ord. Iohan. 8 Gv(d)s or(d) blifver evendelige Esai. XL« og i gesimsen: »Opløft din røst som en Basvne Esa. LIII. I ere icke de som tale. Mat. X. Hvo som eder hører hand hører mig Lvca. X. Cap. Anno 1588«. Øverst stærkt profileret håndliste, forneden fodliste med bladknopper under hjørnerne. Antagelig siden 1817 hviler stolen på riflet *bærestolpe*.<sup>75</sup> Om dennes tidligere anvendelse

kan kun gisnes; her skal blot peges på monstranshuset i Ørslev kirke, som bæres af lignende sengotisk stolpe.<sup>76</sup> - Det yngre opgangspanel er udformet med to arkadefelter beslægtet med kurvens.

Af optegnelserne fra 1868 fremgår det oprindelige stafferingsår: »An(n)o 1625 Bleff denne predikestol staffert paa kirkens bekaastning oc sognepræst war H(r) Andreas Olufson«. Tegningen (fig. 41) sammenholdt med gengivelsen af postament- og gesimsfelternes indskrifter lader formode, at felterne, som det endnu ses i Drøsselbjerg, har haft malede fremstillinger af evangelisterne, hvis opstilling svarer til den nuværende: »S. Matheus«, »S. Marcus«, »Salvator«, »S. Lucas« og »S. Iohannes«; navnene gengives efter tegningen, hvor de ses nederst i felterne på højde med de nu fjernede postamenter. Antagelig ved denne gennemgribende restaurering har stolen fået sin nuværende mørkebrune staffering med forgyldning på pilastre og rosetter. Opstillet ved midterste søjle i sydrækken.

På den forsvundne *†himmel* læstes: »Naar dv raaber skal Herren svare dig. Es. 58«. Oplysningen stammer fra notat ved Hans J. Holm 1868 i hans notebog. Himlen fjernedes 1869.

Fig. 38. Indre, set mod nordøst. Tegning af Burman Becker, dateret 23. maj 1857. Det kongelige Bibliotek. - *Interior to the north-east. Drawing by Burman Becker, dated 23rd May 1857.*

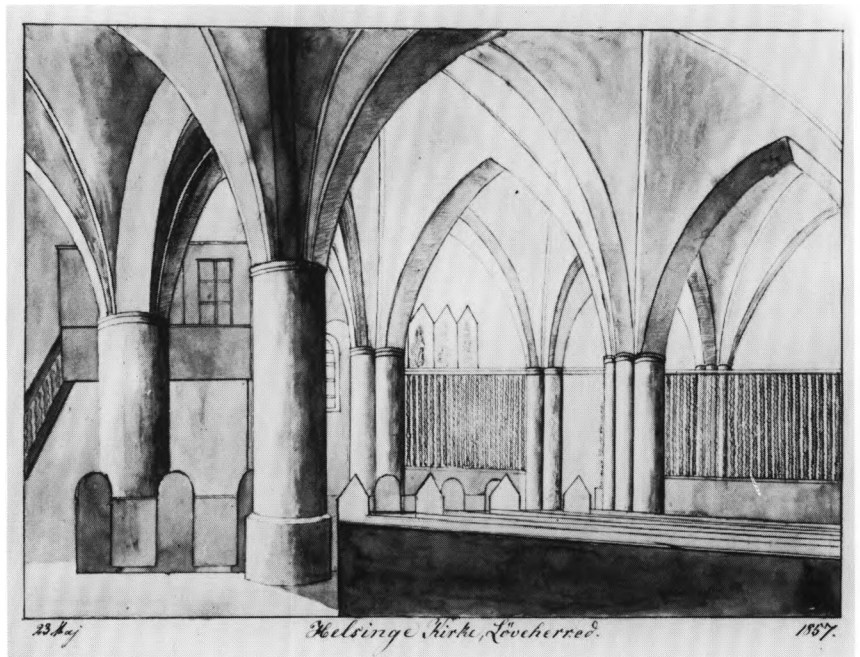




Fig. 39. Prædikestol med reliefskåret årstal 1588. Foran felterne står figurer fra 1600'rne forestillende Frelseren og evangelisterne, sml. fig. 41. Stolen hviler på sengotisk bærestolpe, opgangspanelet er nyere (s. 1274). NE fot. 1979. - *Pulpit with date 1588 carved in relief. In front of the panels stand figures from the 1600s representing the Saviour and the Evangelists, cf. fig. 41. The pulpit is supported by a late Gothic base. The panel up the stairs is more recent.*

Stolestaderne stammer fra forskellig tid, men størsteparten er dog fremstillet inden for et kortere åremål. De ældste gavle er formentlig fra 1560'rne, muligvis 1570'rne, de yngste fra første halvdel af 1600'rne. Nogle døre er bevaret fra to forskellige sæt stole, men ikke længe anbragt ved de gavle, de hører sammen med. Ryglæn og sæder er nyere. Dele af ældre rygpaneler er anbragt langs væggene i skibet og i våbenhuset.

Stolene er opstillet i to store blokke i skibet; endvidere er der under pulpituret i vest to bænrækker afgrænset mod øst af et panel.

1) (Fig. 44a-c) 1560-70'erne. Tre gavle har tresidet afslutning og langs den øverste kant

hulkel, der et stykke nede på siderne ender i pyntelig lille spids. Foroven er der et udsparet rundbuet felt med reliefskåret profilhoved og derunder et rektangulært felt, som på to af gavlene rummer mandsherme beslægtet med en fremstilling i Sønder Jernløse (s. 149 med fig. 29a). På den tredje gavl har rektangelfeltet et akantusornament endende i maske, fra hvis mund udgår et blad og en volut; profilhovedet ovenover er et kvindehoved udført efter samme forlæg som på en gavl, der muligvis stammer fra Ølseagle og nu er i Nationalmuseet.<sup>77</sup> I øvrigt forekommer lignende gavle spredt over Sjælland, men hovedparten af de bevarede findes i Nordvestsjælland.

Gavlene er, således som det også var tilfældet 1902, opstillet i kirkens vestende, under pulpituret, hvor der desuden står fire gavle fra stolesæt nr. 3 (s.d.).

2) (Fig. 45-46) med indskåret årstal 1576, udført i samme værksted som stolene fra 1575 i Drøsselbjerg. Af dette stolesæt er bevaret 12



Fig. 40. Stolegavle nr. 3, fra 1580-90'erne (s. 1278), sml. prædikestolen fra 1588 (fig. 39). Se også Hans J. Holms tegning fra 1868 af gavlene før restaureringen 1869 (fig. 42). NE fot. 1979. - *Pews no. 3. Two bench-ends from the 1580s-1590s, cf. the pulpit fig. 39.*

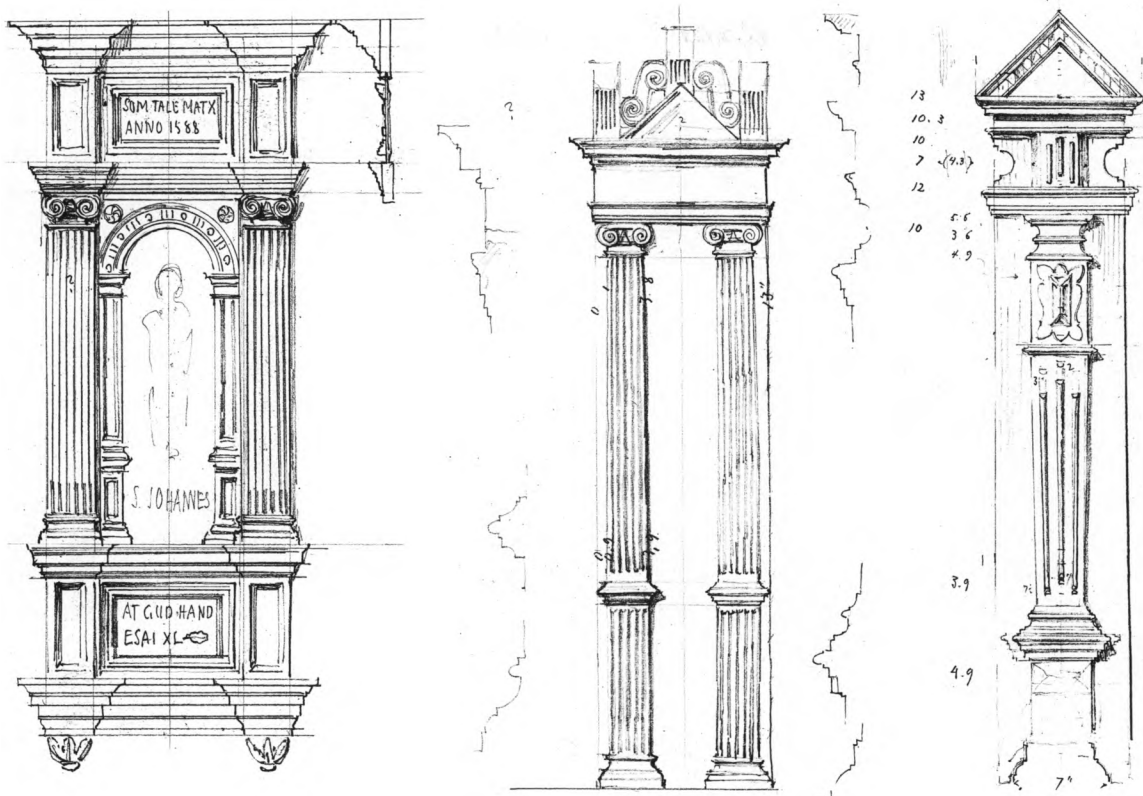


Fig. 41-43. Opmålinger fra 1868 af Hans J. Holm. 41. Et fag af prædikestolen før buefeldets postamenter blev fjernet. Det oprindelige maleri forestillende S. Johannes er antydet under arkaden. Desuden fremgår, at også postamentet afkortedes, sml. fig. 39 (s. 1274). 42. Stolestader nr. 3, før det nederste af gavlene borttoges, sml. fig. 40 (s. 1278). 43. Stolestader nr. 4 inden fodstykket blev fjernet, sml. fig. 47 (s. 1278). Kunstakademiets bibliotek. - *Measure 1868 by Hans J. Holm. 41. The pulpit before the pedestal of the arcade was removed. The original painting of St. John is indicated. It appears that also the pedestal has been shortened, cf. fig. 39. 42. Pews no. 3 before the lower part of the bench-end was removed, cf. fig. 40. 43. Pews no. 4 before the base was taken away, cf. fig. 47.*

gavle — bredere end de øvrige — med halvrund afslutning og fladsnit i mange variationer, dog således, at et par af gavlene er ens udformet. Alle gavltoppene har symmetrisk bladværk med volutter eller fantasihoved. Under en glat frise er der i næsten hele gavlens højde et rektangulært felt, hvori akantusornamenter eller en udsmykning bestående af krydsende striber, hvis mellemrum er udfyldt af tre- eller firblade. En tilsvarende karakteristisk dekoration træffes bl.a. på (†)degnestol fra 1577 i Grandløse (s. 215, fig. 20), foruden som nævnt på stolene i annekskirken; beslægtet er også et panel i Sæby (s. 925, fig. 38).<sup>78</sup> Desuden ses de på en tegning fra 1883 af tre †stolegavle i Vigersted.<sup>79</sup> Disse

har i topstykket en halvrosset, et ofte anvendt motiv, der i Kirke Helsing og også i Drøsselbjerg findes på nogle af gavlernes inderside, mens andre har bladornament.<sup>80</sup>

I den glatte frise mellem ydersidens to felter er der på en del af gavlene indskåret initialer: »E L:D O:B H«, »KH TL:KP«, »IHS bomærke MK«, »MK:IA:NE«, »KI: KR: KO«, »MI. MI. AE« og i sydrækken: »IH bomærke 1576« og »KB.AO.KH«.

Gavlene står vestligst i de to blokke af stolestader, således at der er tre gavle mod nord og syd og to gange tre mod midtergangen. Mellem syd- og midtergangens gavle er der yngre låger, jfr. s. 1279.



Fig. 44. Stolegavle nr. 1. Fra 1560-70'erne, med reliefskårne mandshoveder (s. 1276). NE fot. 1979. - *Bench-ends no. 1. From the 1560s-1570s with male heads carved in relief.*

Sammen med disse gavle hører 14 låger (sml. fig. 47), som nu står mellem gavlene fra stole-sæt nr. 4, dvs. de syv østligste stader ud til midtgangen. Hver låge har to næsten kvadratiske fyldinger indrammet af profillister og flankeret af smalle forsænkede felter med skrâfas foroven og forneden. På ti af lågerne er der i den øverste fyldning symmetrisk bladværk svarende til gavlenes. Alle døre har tunget overkant med reliefskåret bladværk omkring roset på forsiden.

3) (Fig. 40) fra 1580-90'erne, dvs. samtidig med prædikestolen, er fire gavle, som hver smykkes af to smalle kannelerede pilastre med joniske kapitæler og står på høje postamenter, siden 1869 uden fodliste. Gesimsen har glat fri-se, trekantgavlen riflet fod- og toptinde (nu uden øvre afslutning) hvorimellem volut. Beslægtede daterede gavle finder man f.eks. i Undløse fra 1587 og i Søndersted fra 1588 og 1590 samt i Fårevejle (Ods hrd.).<sup>81</sup> 1902 eksisterede yderligere fem *†gavle*, som synes at have

hørt til dette stolesæt. Topstykkerne skimtes på et fotografi, hvoraf fremgår, at toptinder manglede; i stedet flankerede volutterne en roset, som dog i et tilfælde var erstattet af medaljon med reliefskårne versaler: »Nafn« under Jesumonogram. En anden synes at have haft indskårne initialer: »LSS«. Gavlene står under den søndre del af pulpituret. Imellem dem og de tre fra det ældste stolesæt er der smalle bænke med lodret rygstød, formentlig fra 16-1700'rne. Som afskærmning mod skibet er opstillet paneler, jfr. nedenfor.

4) (Fig. 47), fra o. 1625 er 16 stolegavle opstillet forrest i midtgangen. De er af en velkendt type, sml. f.eks. Undløse eller den nærliggende Gierslev (s. 386 og 1141 med fig. 35). På et lavt fodstykke, 1869 forkortet og muligvis befriet for rudebosse (fig. 43), står halspilaster med tre stave på skaftet og bosse under

Fig. 45. Stolegavle nr. 2 fra 1576 (s. 1276), hvorimellem låge fra o. 1625 hørende til stolestader nr. 4, sml. fig. 46, hvor samme forhold gør sig gældende, og fig. 47, hvor en låge udført til stolene fra 1576 (s. 1278) er anbragt mellem to gavle fra o. 1625. NE fot. 1979. - *Pews no. 2. Two bench-ends from 1576 with door from c. 1625, cf. fig. 46 and fig. 47, the latter showing a door from 1576 between bench-ends from c. 1625.*







Fig. 46-47. Stolestader nr. 2 og 4. 46. To gavle fra 1576, hvorimellem låge fra o. 1625, sml. fig. 47 (s. 1277). 47. Gavle fra o. 1625 med låge, oprindelig hørende til stolegavlene fra 1576 (sml. fig. 45-46), nu med blomstermaleri fra 1600'ernes midte (s. 1278). NE fot. 1979. Sml. Hans J. Holms tegning (fig. 43), der viser en gavl, før den nederste del af postamentet blev fjernet ved restaureringen 1869. - 46-41. Pews no. 2 and 4. 46. Two bench-ends from 1576, with doors from c. 1625, cf. fig. 47. 47. Bench-ends from c. 1625 with door, originally from the bench-ends dated 1576, cf. fig. 45-46, now with floral painting from the mid-seventeenth century, cf. fig. 43.

halsen; gavlen krones af trekantfelt indrammet af profillister over indknebet led, hvorpå platte med småstave svarende til pilasterens.

Ti tilhørende *låger*, som nu er anbragt ved sydgangen mellem gavle fra stolesæt nr. 2, samt seks vestligt i midtgangen har arkader med fladsnit på de udsvajfede pilastre og bueslag (fig. 45-46). Foroven tandsnit (sml. Havrebjerg s. 1106 og Gierslev s. 1141).

Lignende, men enklere gavle afslutter bænkene mod nord og syd, hvor en toskansk pilaster står på højt postament med rudebosse.

Stolestaderne var 1902, og indtil de blev restaureret 1961-62, brunmalede med grønne ornamenten. Ved den efterfølgende istandsættelse afdækkedes en barok bemaling, påført efter anskaffelsen af det yngste stolesæt; bundfarven er rødbrun, snitværk og profilled nærmest hvide, og på lågerne ses forskellige tulipanlignende blomster (sml.  $\ddagger$ kalkmalerier). Fire af de yngste låger har også på indersiden blomstermaleri. Enkelte er forsynet med hvide numre på sort



Fig. 48. Skriftestol med reliefskåret årstal 1630 (s. 1280). NE fot. 1979. - Confessional with the date 1630 carved in relief.

bund, enten over eller imellem fyldingerne; desuden er på sydgangens to østligste med hvide versaler malet: »Ågård«.

På de ældre gavle iagttoges partiel staffering bestående af mønjerødt i bunden af felterne og grønt på ramtræet. Også de står nu rødbrune.

Otte *bænke*, fra 1700'rne, med udsavede van-ger og rygbræt, afrensedes ved sidste restaurering (sml. fig. 10). Opstillet i koret. I våbenhuset står to tilsvarende, hvidmalede og på orgelpulpituret yderligere to.

En del gamle *paneler* er bevaret, men ikke på oprindelig plads, og denne lader sig nu næppe bestemme. Det kan dreje sig om indgangspaneler, vægpaneler eller ryglæn. Ligesom ved stolestaderne er der sket mindre forandringer og fornyelser, måske især ved hovedrestaureringen i forrige århundrede.

Langs nord-, syd- og vestvæggen er der som ryglæn for yngre, faste, smalle bænke anvendt paneler, der antagelig hører sammen med gavlene fra 1576 (nr. 3). Imellem firkantede fyldinger ses de samme smalfyldinger som på lågerne til dette stolesæt. Tilsvarende paneler er opstillet langs våbenhusets øst- og vestvæg, hvor man på deres bagside kan skimte blomstermaleri svarende til stolelågernes.

I det panel, som skærmer stolene under pulpituret i vestenden, indgår fem fag fra o. 1580-90. De har arkadefelter med glatte pilastre og småtunger under bueslagene; i sviklerne perspektivhuller. Fagene adskilles af kannelerede toskanske pilastre, hvorover gesimsens i øvrigt glatte frise brydes af små fremspring; kronlisten er fornyet.

Jævnaldrende hermed er et panel, som før Hans J. Holms restaurering bestod af fem fag; nu er der tre. Det mangler tungeprofilen under bueslagene, og perspektivhullerne er malet på. 1902 stod det ved den vestligste del af nordvæggen, nu under samme vægs østligste vindue.

†*Paneler*. Af Hans J. Holms oplysende lommebog fremgår yderligere, at der dengang fandtes et stykke panel, af fyr, hvis malede dekoration havde været vendt ind mod væggen, hvorfor farverne, der lå på kridtgrund, sad løst.

Det ses (fig. 50), at udsmykningen svarede til alterbordsforsidens såkaldte masurådring, den form for marmorering, som også kendes fra alterbordspladerne i Drøsselbjerg og Gislinge (s. 577).

Et *bord*, fra 1700'rne? skænkedes 1965 af gårdejer Jørgen Peder Pedersen, Reersø. Blåmalet underdel og hvidskuret plade. I våbenhuset. Inventariet 1647 opregner et †bord.<sup>2</sup>

*Skriftestol* (fig. 48), med reliefskåret årstal 1630 på topstykket over døren. Ligesom de tilsvarende stole i nabokirkerne i Bakkendrup og Drøsselbjerg er den omdannet og flyttet i nyere tid. Oprindelige er dørfaget og den ene side, mens den anden kan være fra 1700'rne eller endnu senere.

Som i Bakkendrup har døren glat fylding forneden, her dog med hammerudvidelse på



Fig. 49. Pengeblok, antagelig udført i 1500'rne (s. 1281). Tegning af Hans J. Holm 1868. - *Alms post* presumably made in the 1500s. Drawing from 1868.

den øvre del, og foroven gitterværk kronet af trekantgavl med tandsnit. På karmene er der halspilastre med fladsnit; de hviler på høje postamenter med rudebosse og krones af fladtrykt jonisk kapitæl, hvorover glat frise og øverst trekantgavl med volutlignende dekoration på de skrå sider. Det oprindelige sidepanel har forneden to glatte fyldinger og derover, som på døren, udsavet gitter, hvis specielle udformning foruden i nabokirkerne desuden ses i Søndersted (s. 413 med fig. 18), og i øvrigt synes at være særlig yndet i Nordvestsjælland. Over dørfagets pilastre sidder bøjler med englehoved og over gesimsen et udsavet topstykke med båndværk omkring roset; i et vandret bånd det reliefskårne årstal 1630. Til siderne spir. Malet hvid og lysegrå. - På dørens indvendige side en samtidig *lås*. - I forbindelse med flytningen o. 1960 fra korets sydøsthjørne udvidedes stolen, som præsten bruger til omklædningsrum. Nu i nordøsthjørnet.

†*Herskabspulpir*. 1771 fik snedkeren betaling for at opbygge en lukket stol og murmesteren for at mure stolens piller fast i grunden.<sup>18</sup> På J. G. Burman Beckers tegning fra 1857 (fig. 38) ses ved nordvæggen en stol med glat panel forneden og vinduer foroven i lighed med det ligeledes nedtagne herskabspulpir i f.eks. Nørre Jernløse (jfr. s. 102 med fig. 20). En skitse med tre profillisteindrammede fyldinger i Hans J. Holms lommebog gengiver muligvis forpanelet. Opgangen har været fra vest ad en trappe med udsavede balustre. Pulpiuret er antagelig fjernet ved restaureringen 1869.

*Pengeblok* (fig. 49), 1500'rne, af ét stykke egetræ, nu 76 cm høj, med en side på ca. 27 cm. Den nederste del, under vulsten, er gravet ned i gulvet. Forneden på to sider ses karvesnitsrosetter og på de tre hjørner knopper. Foroven fem vandrette jernbånd, hvoraf to er hængselbånd med hængelåse for forsides låge. Denne er yderligere låst ved en lodret jernstang med hængelås forneden. Inventariet 1647<sup>2</sup> opregner 11 nøgler og tre nye låse for blokken, hvori- mod de ganske manglede 1810 »til tab for Fatigkassen«.<sup>38</sup> Blokkens overside er jernbeslået



Fig. 50. Del af *†*vægpanel fjernet ved restaureringen 1869 (s. 1280). Tegning af Hans J. Holm 1868. - *Part of a *†*panel removed during the restoration of 1868.*

med pengeslids. Rødmalet med hvide jernbånd. 1922 i våbenhuset, nu i skibet vest for indgangsdøren.

*Pengetavler* (fig. 51). 1) 1697, med udsavet rygskjold, på hvis forside ses maleri af kirkebygning med tårn ved sydmuren. På bagsiden under frugtklase initialerne: »RIS, ARtS 1697«. Rødmalet med gyldent rankeværk på skuffens sider og forgyldte bræmmer langs alle kanter. På låget er malet en cirkelrund hvid mønt.

2) Som nr. 1, men antagelig en yngre efterligning udført af anden træsort og med kraftigere bemaling. På indersiden af rygskjoldet ses en tigger med stav og skål (Lazarus) og på bagsiden: »R.IS. AR.D 1697«. På låget en dansk skilling med hvidt og sort. Nyere drejet håndtag.

3-5) 1800'rne, tre små skuffer til at anbringe på det foreste stolestades skråpult. På forsiderne er malet henholdsvis: »VH«, »DB« og »KH« for Vinde Helsing, Dalby og Kirke Helsing, de tre byer under sognet. Rødmaledes som stolestaderne.

Alle *dørfloje* stammer fra nyere tid. Ældst er døren mellem skib og tårnrum, antagelig fra 1869, med seks fyldinger, hvoraf de tre øverste

er rundbuede med mat glas. Hvidmalet. - De øvrige døre er fra dette århundrede, brunmalede udvendig.

†*Dørjloje*. 1) 1645. Ifølge præsteindberetningen 1758<sup>62</sup> sås på den yderste kirkedør bogstaver udhugget af pladejern: »S:F:P:16 (C4) 45. H.P.I.W.«, de sidste for hr. Peder Jacobsen Worm (sognepræst o. 1637-68, sml. klokke nr. 2). Dørens udseende i øvrigt kendes ikke. 2) 1684<sup>16</sup> anskaffedes en ny dør til våbenhusgavlen. 3) 1861<sup>82</sup> ønskedes en tårndør anskaffet.

*Pulpituret* i dets nuværende form må antages at være opstillet ved restaurering 1868-69; det indeholder dele af et ældre, jfr. nedenfor. Brystværnets gitterværk efterligner skriftestolens og dele af det kan stamme derfra ligesom den tandsnit- og æggestavliste, der sidder nedenunder. - Rødmalet som stolene. Opstillet tværs over skibet i vest. Om et ældre †*pulpitur* vides kun, at indskriften på dets rækværk lød:<sup>83</sup>

»De unge lære skal  
Dig Herre Gud at Kjende  
At De fra Synden sig  
i Tide maa omvende  
Gud fremme Deres vext  
I tro og dydig Sind  
at De til Himlen maa  
Som Hveden samles ind«.

Antagelig på samme plads som det nuværende, jfr. kalkmalerier nr. 5.

*Orgel*, bygget o. 1921 af Th. Frobenius & Co., København.<sup>84</sup> Et manual med oktavkoppel og seks stemmer: Bordone 16', Principale 8', Gedakt 8', Salicionale 8', Voce celeste 8', Ottava 4'. Svelle for hele orglet undtagen Principale 8'. Pneumatisk aktion, keglevindlade. På pulpitur i kirkens vestende. Et †*harmonium* leveredes 1896 af Petersen & Steenstrup, København,<sup>85</sup> og anbragtes på vestpulpituret.

*Salmenummertavler*, 1960'erne, glatte med søm til metalnumre, hvidmalede. På én tavle er med brun antikva malet »Daab« og »Nadver«.

*Præsterækketavler*. 1) O. 1817, 160 x 115 cm. Sortmalet trætavle med profileret ramme. Lys gul skriveskrift, ført op til 1849. 2) O. 1850, som nr. 1. 3) O. 1934, 100x60 cm, med hjæl-

pepræsternes navne. Alle tre tavler hænger i tårnrummet.

*Kirkestævnetavle*, 1800'rne, sortmalet trætavle med smal ramme, 35 x 53 cm. Sortmalet med hvid skriveskrift: »Kirkestævne«.

*Lysekroner*, 1700'rne; 1771 var lysekronen faldet ned og slået itu, men blev omstøbt og sammenflicket.<sup>18</sup> En større og en mindre kreds på hver otte s-svungne arme med nye lysepiber på rosetformede lyseskåle. Mellem lysearmene otte korte pyntearme, i nederste række endende i klokkeformet ornament, i den øverste i blomsterhoveder. To nye lysepiber, der stritter skråt opad, sidder midt på det profilerede skaft. Dette ender i hængekugle, hvorunder drueklase med krave over. Som topfigur ses Jupiter ridende på ørn og derover ophængt i form af to små menneskeskikkelser, der med ryggen til hinanden holder hesteskoformet øsken mellem sig. Nær beslægtet med krone nr. 1 i Ugerløse (s. 354 med fig. 12). Hænger i jernstang med fem messingkugler, i tredje hvælv.

Tre *lysearme*, 1700'rne, med tre s-svungne arme, hvorimellem to små pyntearme med blomsterhoveder. Rosetformede lyseskåle med nye lysepiber. Under skålene hænger rudefor-

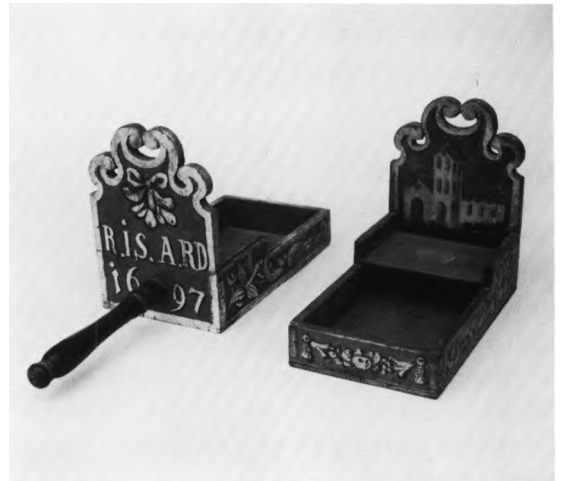


Fig. 51. Pengetavler. Til venstre nr. 2 med malede initialer og årstallet 1697, muligvis en yngre efterligning af nr. 1 (til højre) med malet fremstilling af en kirke (s. 1281). NE fot. 1979. - *Collection trays. To the left, no. 2 with painted initials and the date 1697, possibly a later imitation of no. 1 (right) with painting of a church.*

met vedhæng. Midt på armene ses små spir og opretstående liljeblade. En kronet ørn med ud-bredte vinger sidder på skjold hvorunder drue-klase. På vest- og sydvæggen under pulpituret.

*Kirkeskib*, ophængt o. 1900. Fuldskib »Georg«, bygget og skænket af Peter og Jens Hansen.<sup>86</sup>

†*Ligbåre*. Inventariet 1647 opregner en ny og en gammel til små lig.<sup>2</sup>

† *Tårn*. I øverste mellemstok værk ses på østsiden af en af de nord-sydgående loftsbjælker under klokkestokværket to lejer inddrevet i bjælken, formodentlig rester af hammervelle. Inventariet 1647 opregner et »gammelt sejerværk, der er itu«,<sup>2</sup> og igen 1683 omtales et ubrugeligt sejerværk,<sup>48</sup> som to år senere bliver repareret for 12 rdl.<sup>16</sup> 1734 manglede slaguret i tårnet noget, men kirkeejeren havde lovet med det første at sætte det i stand.<sup>87</sup> Sidste omtale er 1765, da urværkets dør repareredes.<sup>18</sup> Året efter var der solgt en del gammelt »panel«, som stod i våbenhuset og var tilovers fra urhusets istandsættelse foregående år.<sup>18</sup>

*Klokker*. 1) (Fig. 52) 1370, støbt af Oluf Henriksen Kegge. Tvm. 110 cm. Denne klokke er den ældst kendte med minuskelindskrift,<sup>88</sup> anbragt mellem profillister om halsen: »Anno d(omi)ni mcccclxx«. Desuden ses fire støbemerker, at hvilke de to er ens og viser en klokke med majuskelomskrift, ulæselig, men antagelig som på klokken i Helsing (DK. Frborg. s. 1229): »S[i]gillum] Oli Himric Kegii« (Olaf Henriksøn Kegges segl). Det tredje har trekantet skjold med tre hesteskolignende genstande inden for ulæselig majuskelomskrift og det fjerde et græsk kors. På klokkelegemet, lige under indskriftbåndet ses tre forskellige bomærker (fig. 52b). Riflede hanke og profillister på slagkanten.

2) 1651, støbt af Jørgen Hansen fra Århus.<sup>89</sup> Tvm. 95 cm. Om halsen versalindskrift i fire linjer mellem rammelister: »Arr MDCLI den xiii augusti der erlig oc uelbyrdig mand oc strenge ridder H. Ventzel Rotkirck lit [til] Krogsgaard uaar Slotzherre paa Andtuorskouf H. Peder Jacobsøn Worm sognepræst oc lens Olsøn met Niels Iespersøn kirckeuerge da



Fig. 52a-b. Klokke støbt 1370 af Oluf Henriksen Kegge. a. Helhed. Jens Jørgen Frimand fot. 1983. b. Bomærker (s. 1283). NE fot. 1979. - *Bell cast in 1370 by Oluf Henriksen Kegge. a. Entire. b. Marks.*



støbte M. Iørgen Klockestøber af Aarhus denne klokke paa kirckens bekostning her paa kirckegaarden.<sup>90</sup> Lans deo pax uiuis requies æterna sepultis« (ære være Gud, fred med de levende, evig hvile for de begravede). Herunder liljebuefrise og på klokkelegemet »S.B.D.L.« Profillister på slagkanten og -ringen.

Begge klokker er ophængt i vuggebom ved August Nielsen 1951. To ældre bomme og to knebler hænger på østvæggen.

En \**Klokke*, fra 1553, som Jens degn ifølge indskriften lod Laurids Madsen støbe til Helsing kirke i Løve hrd., hænger i Asminde-rød.<sup>91</sup> Den er antagelig afleveret ved klokkeskatten 1602, og da den ikke blev omstøbt, senere solgt til nævnte kirke.

†*Klokke*. Blandt den hob klokker, der afleveredes 1529, og som skriveren ikke kunne gøre rede for, kan have været en klokke fra Kirke Helsing.<sup>92</sup>



Fig. 53. Epitafium o. 1694 over Frands Pedersen König og hustru (s. 1284). NE fot. 1979. - Wall monument c. 1694 to the memory of Frands Pedersen König and his wife.

*Klokkestol*, af eg, med dobbelte skråstivere, træfornaglet, med indskåret: »An(n)o 1654 an(n)o 1851«.

#### GRAVMINDER

*Epitafium*, (fig. 53) o. 1694. Frands Pedersen König (1639-94) og hustru (Anne Lauritzdatter, gift 1669).<sup>93</sup> Han var sognepræst til Kirkehelsinge og Drösselberg fra 1668 til 1694. Indskrift med gyldne versaler på ottesidet, sort skifertavle, 62x98 cm, i snitværskantet ramme af fyr og eg, 146x172 cm. Herover maleri i højoval, profileret ramme, 157x124 cm, affyr.

Indskrifttavlen fastholdes af smal profileret liste; herom et glat rammestykke af fyr. Yderst ses barokt snitværk af eg, der udgår fra store masker på ottekantens to lodrette kortsider, og

en maske, set en face, fornedet; herunder stor drueklase. Foroven et tilsat stykke, kronet af karnisprofileret led, der danner basis for malerirammen.

Maleriet,<sup>94</sup> (fig. 54) olie på lærred, 128x97 cm, forestiller ægteparret i halvfigur foran et draperi. Han er i ornat med stor pibekrave, har skulderlangt, krøllet, brunt hår, hageskæg og smal moustache. Venstre hånd holder han til sin hjerteplads; den højre hviler på en hovedskal, der ligger på et rødduget bord foran ham. Den efter traditionen forfængelige hustru<sup>95</sup> er i sort kjole med halvlange ærmer. Herunder hvid underkjole med kniplingsbesat halsudskæring og store, nedhængende flæser ved albuerne. Over det glat tilbagestrøgne hår bærer hun et højt opsat hovedtøj - »sæt« eller »top«, mode o. 1690-1730 - kniplingsbesat og med slør ned over skuldrene. Om hals og håndled har hun guldlænker, på højre tommelfinger glat guldring og på venstre hånds ring- og lillefinger guldringe med blå sten. Armene er sammenlagte, så alle hendes smykker fremhæves; i favnen bærer hun bog i rødt bind med sølvbeslag. Ægteparret udmærker sig begge ved kraftige, lige næser; hendes lidt strenge blik forstærkes ved manglen på øjenbryn.

1755<sup>96</sup> og endnu o. 1860<sup>97</sup> i koret, ved nordsiden af altret; sandsynligvis ved kirkens restaurering 1869<sup>14</sup> flyttet til våbenhusets vestvæg, hvor det efter konservering 1971-74 atter er ophængt.

†*Epitafium*, se åben ÷begravelse s. 1285.

*Mindetavle*. O. 1851. Over seks sogneboere, faldet i treårskrigen. Søren Jensen, ungkarl fra Reersö, matros på linjeskibet Christian VIII, gik med dette i luften 5. april 1849. Peder Nielsen, ungkarl fra Reersö ligeså.<sup>98</sup> Adam Christopher Nicolaisen, gift husmand i Kirkehelsinge, menig ved 1. reservebataljon, faldt ved Ulderup 6. april 1849. Lars Pedersen, ungkarl fra Ornum, menig ved 2. lette infanteribataljon, såret af granat i slaget ved Fredericia, 6. juli 1849, †19. okt. 1850 som følge af såret. Christen Andersen, ungkarl fra Kirkehelsinge, menig ved 2. lette infanteribataljon, faldt på Isted-slagets første dags aften 24. juli 1850. Lars

Christensen, ungarl fra Kirkehelsinge, menig ved 1. forstærkningsbataljon, død på lazaret i Slesvig 16. marts 1851.

Sortmalet træplade med gul skriveskrift i profileret og gråmarmorert ramme. Under den spærformede afdækning to korslagte Dannebrogflag med grønmalet løv og øverst Frederik VII.s kronede initialer. 1948 på skibets nordvæg, nu på tårnrummets sydvæg.<sup>99</sup>

*Gravsten*, o. 1598. Anna, datter af Nicolai Capito (Niels Hofvet) i København, først gift med mag. Jens Pedersen Winstrup, præst til S. Nicolai kirke sammesteds. Efter at have levet i ægteskab med ham i 13 år og have født fire sønner og fem døtre, ægtede hun Christopher Jensen, denne kirkes præst. Da hun havde undfanget sønner og døtre med ham, døde hun i sin alders 70. år, 6. okt. 1598. Her hviler hun med sin anden ægtefælle, der døde i dec. 1604. Ihukommende sin kære moders fromhed lod Peder Jensen Winstrup, Sjællands biskop, dette mindesmærke udføre.

Rød kalksten, 200x130 cm. Den latinske indskrift er nu helt udslidt, men kendes fra præsteindberetningerne 1755 og 1758,<sup>100</sup> 1902 var enkelte ord og bogstaver læselige. Indskriftfeltet indrammes af et ca. 20 cm bredt ornamentbånd med frugter, volutter og hængemasker i relief. Foroven i rammen et skjold med initialerne PIW (for Peder Jensen Winstrup), fremholdt af engle mellem timeglas med foliotlignende balance<sup>101</sup> (fig. 55) og laurbærkranset hovedskal i stenens hjørner. Forneden S. Kristoffer-relief med CI (for Christopher Jensen) med reliefversaler og - nu udslidt — Kobberslangen med AN (for Anna Nielsdatter).

1755<sup>96</sup> inden for »kordøren«, nu i våbenhusgulvet, hvor den også befandt sig 1902.

*Gravflise*. O. 1698. »Her hviler ieg i / mit / HIDS / 1698 / Gud vekker mig / til sit«. Rød kalksten, 26x25 cm, med fordybde versaler, indrammet af omløbende rille. Indmuret i våbenhusets østvæg.

Åben *†*begravelse, indrettet i midten af 1700'erne på bekostning af kirkeejerne, oberst U.F. Brüggemanns arvinger, i tårnrummet og



Fig. 54. Epitafium o. 1694. Portrætmaleri af sognepræst Frands König, †1694, og hustru, Anne Lauritzdatter, sml. fig. 53 (s. 1284). NE fot. 1979. - Wall monument c. 1694. Portraits of the vicar Frands König, †1694, and his wife, Anne Lauritzdatter, cf. fig. 53.

i en gravkælder nedenunder, lukket med *†*døre.

Gravkælderen under tårnrummet (jfr. fig. 3b), måler 466 cm nord-syd og 282 cm øst-vest. Den dækkes nu af tårnrummets trægulv fra 1961, og har formentlig altid haft trædække. Gulvet er belagt med tegl, og har to nord-sydgående revler af kantstillede sten, 29x14x7 cm, beregnede som underlag for kisterne. Adgangen er ad en 105 cm bred, teglbelagt trappe fra tårnrummet.

Over begravelsens døre, på en marmorert pille - det vil sige på hvælvpillen ud for tårnarkaden - var ophængt et *†*epitafium, o. 1753, for nævnte oberst Brüggemann og hustru, Anna Stockfleth. Det bestod af et udsavet, af vildmænd holdt træskjold, hvorpå var malet et dobbeltvåben for Brüggemann og Stockfleth, omgivet af rocailleornamenter. Herunder gravskriften over »Sr: Uldrich Fridrich von Brüg-



Fig. 55. Gravsten o. 1598. Detalje visende reliefhugget timeglas med foliotlignende balance i stenens øverste, venstre hjørne (s. 1285). Henrik Larsen fot. 1985. - *Tombstone c. 1598. Detail showing hourglass in relief with foliot, in the upper left corner of the stone.*

gemann, hans Kongl: Majts: til Danmarch og Norge Velbestalter Obrist af Infanteriet, Herre til Elved, med den her hos ham hvilende Høy- og Velbaarne Frue, Frue Anna Stochflet. Dette Høyadelige Par haver Gud i deres Ægtestand velsignet med 7 Børn, hvor af de 2 allerede ere hensovede; men de 5 nemlig 2de Sønner og 3de Døttre effterlevende, som dette vedbørlig Æreminde haver besørget at opsættes, og som daværende Eyere af denne Kirke dette begravelse Stæd for Deres Familie aleene have ladet indrette. «<sup>96</sup>

Endnu 1902 fandtes træskjoldet hensat i sakristiet (tårnrummet).

I begravelsen vides at være bisat: 1) Hannibal Brüggemann, \*o. 1707, død som barn; 2) Ulrich Friderich Brüggemann, \*1671, †1735 (jfr. †epitafium og †kisteplade nr. 1); 3) Gesella Maria von Brüggemann, \*1713, †1746 (jfr. †kisteplade nr. 2); 4) Johan Georg Vieth, \*1709, †1749 (jfr. †kisteplade nr. 3); 5-8) fire børn af J. G. Vieth og Cathr. Nic. Brüggemann (nr. 11); 9) Anna Stockfleth, \*1688, †1753 (jfr. †epitafium og kisteplade nr. 1); 10) Christian von Wilcken, †1759 (jfr. \*kisteplade nr. 1); 11) Cathrine Noline Brüggemann, \*1709, †1782; 12) Ulrica Anna Frederike Brüggemann, \*1712, †3. okt. 1786; 13) Waldemar Brüggemann, \*1711, †1793 (jfr. \*kisteplade nr. 2).<sup>102</sup>

†Kister. 1884<sup>103</sup> nedgravedes på kirkegården seks kister fra tårnkapellets gravkælder, hvor endnu fem anonyme kister henstod. Af de nedgravede var tre forsynede med kisteplader: 1) Ulrich Friderich von Brüggemann (†nr. 1); 2) Christian von Wilcken (\*nr. 1) og 3) Waldemar von Brüggemann (\*nr. 2). Bortset fra kistepladerne og et enkelt †kistebeslag - et cirkelrunt Jesumonogram i gennembrudt messingarbejde, der endnu 1902 henlå i sakristiet - kendes kisternes udseende ikke.

*Kisteplade*, 1753. Anna de Stochfleth, eneste datter af Hannibal Stochfleth, tidl. etatsråd, laugmand og præses i hofretten i Kristiania, hvor hun fødtes 21. april 1688, blev her gift 3. sept. 1705 med Uldrich Fridrich von Brüggemann, oberst af infanteriet, velsignet med tre sønner og fire døtre. Efter 18 års enkestand død i Sorø 10. januar 1753. Gravvers.

Oval, hvælvet tinplade, 37x23 cm, angrebet af tinpest. Af indskriften - med graveret kursiv - ses nu kun navnet Anna; resten kendes fra præsteindberetningerne 1755 og 1758.<sup>100</sup> Pladen omgives af strålekrans med skyer, 90x40 cm, hvori små grupper af englehoveder kigger frem. Til venstre putto med kranium, til højre med krans og basun, foroven Sejren (Victoria) med palme og krans og forneden Tiden (Kronos) med timeglas og le. Tilsvarende indfatninger kendes fra adskillige kisteplader, daterede fra 1750 til 1768.<sup>104</sup>

I tårnrummet, monteret på sort træplade.

*Kistepladeramme*, fra 1700'erne, af bly, 60x32 cm, bestående af bladkrans med foroven kerubhoved, forneden vinget timeglas over dødingehoved, samt spade og le. I tårnrummet, monteret på sort træplade.

\**Kisteplader*. 1) 1759. Christian von Wilcken, oberst af infanteriet, var en mand, hvis legeme måtte bukke før tiden 22. aug. 1759. Han blev efter otte års ægteskab forladt af en kær hustru, frue Ottonetta von Warnstedt, men forlod en endnu kærere, frue Uldrica Anna Friderica van Brüggemann, som efter en kort ægtestand af syv år fik årsag at sige: »Ach hvi Aad du Eva«. Graveret rokokobort, hvorunder fire verselinier ved H. Stochfleth.



Oval, hvælvet tinplade, 40x24 cm, med graveret kursiv, Chr. Wilckens navn med versaler. 1884 fjernet fra kiste, nedgravet på kirkegården (jfr. †kister, nr. 2), 1922 henlagt i sakristiet, nu i skriftestolen i Drøsselbjerg kirke.

2) 1793. Waldemar von Brüggeman, generalløjtnant af infanteriet og ridder af Dannebrog, \*28. maj 1711, †23. febr. 1793. Søn af oberst Ulrich Friderich von Brüggman og frue Anna Stochfleth. Gravskrift og firelinjet gravvers. Indskriften med graveret kursiv fylder hele pladen, der kantes af perlebort, hvoraf dog halvdelen mangler. Nu i Nationalmuseet (inv. nr. D 86/1977).

†Kisteplader. 1) 1735. Ulrich Friderich von Brüggeman, oberst af infanteriet, født i Itzeho 20. febr. 1671, af salig etatsråd Niclas von Brüggeman og frue Gesila Huusmann, død på Elved 2. juni 1735, gift med Anne de Stochfleth, født i Kristiania. Pladen beskrives 1902 som »i ret tarvelig arbejde, med to overflødighedshorn, to genier foroven og en kerub forned; indskrift i midten«. Henlå i sakristiet.

Fra præsteindberetningen 1755<sup>96</sup> kendes følgende inskriptioner fra †kisteplader:

2) 1746. Gesella Maria von Brüggemann, født i Bragnes i Norge 13. okt. 1713 kl. fire om morgenen, datter af oberst Uldrich Fridrich von Brüggemann, død i Kirke Helsing 22. dec. 1746 kl. fire om morgenen. Visd. 11.

3) 1749. Johan Georg Vieth, kaptajn og ekvipagemester ved søetaten, født i København 27. sept. 1709, søn af Lerard Vieth, renteskriver, og Anna Margrethe Junge, datter af kommerceråd, overkrigskommissær Emanuel Junge. Gift 2. juli 1741 med Catharina Noline von Brüggemann, datter af oberst Uldrich Fridrich von Brüggeman til Elved i Fyen, med hvem han havde fem sønner, hvoraf tre døde før faderen. Han døde i København 7. jan. 1749. 2. Tim. 4,7-8.

Andre åbne †begravelser. 6. juni 1727 begravede sognepræsten Friderich M(ouritsen) König (brodersøn til forgængerens Frands König, jfr. epitafium) sin hustru Agnetha Hansdatter Knoph, †29. maj, i »den os tilhørende og af mig bekostede åbne begravelse under dåben.«<sup>105</sup>



Fig. 56. Kirkegårdsmonument nr. 1, over gårdmand Poul Larsen, †1854 (s. 1287). NE fot. 1979. - Churchyard monument no. 1 to the memory of farmer Poul Larsen, †1854.

1755<sup>96</sup> var der i sakristiet i korets nordøsthjørne (jfr. s. 1251) en åben præstebegravelse, der var så overfyldt, »at man ikke kunne komme til at flytte nogen kiste«.

En forsvøvet *egeløvskrans*, skænket af Helsinges sogns beboere til minde om I. Hellemann, †1899 (ejer af Ågård fra 1865), er ophængt i tårnrummet.

*Kirkegårdsmonumenter.* 1) (Fig. 56), o. 1854. Gårdmand Poul Larsen i Kirke Helsing, \*3. marts 1782, †29. juni 1854. Hvid marmorplade, 65x55 cm, med fordybede versaler; over indskriften håndtryk i relief. Kantet af cementramme med rundbuet gavlf, hvori græsk kors. Indmuret i våbenhusets vestmur.

2) O. 1858. Gårdmand Jens Hansen, Kirkehelsing, \*1. febr. 1801, †30. dec. 1858, og hustru Maren Sørensdatter, \*25. sept. 1812, †20. jan. 1894. Hvid marmorplade, 78 x 52 cm, med fordybet antikva; over indskriften latinsk kors og vedbendranke. Indmuret i rå cementramme i våbenhusets østmur.

## KILDER OG HENVISNINGER

LA. *Helsinge-Drøsselbjerg Sognekaldsarkiv*. Aa I. 1694-1759. Kirkebog med (senere tilføjet) inventar. - Bl. Liber daticus 1738-1775. - B 2. Liber daticus 1760-1792. - B 3. Liber daticus 1791-1831. - *Ars-Løve hrdr.s provsti*. Synsprotokol 1862-1932. - *Ved embedet*. Synsprotokol 1926 - 19(79). - Se i øvrigt arkivalier for Holbæk amt i almindelighed s. 50.

NM2. Cirkulære til biskopperne 1890. Indberetninger ved M. Mackeprang 1899 (altertavlerelieffér), C. M. Smidt 1902 (bygning), J. Olrik 1902 (inventar), J. Kornerup 1904 og 1905 (alterbordsforside), Thorkild Gravlund udatt. (altertavle), Harald Munk 1934 (altertavle og prædikestol), Marinus Andersen 1943 (østvindue), Rudolph Gram 1959 (restaure-ring), Einar V. Jensen 1959 (inventar), Aage Sørensen 1959 (Mariaalter), Verner Thomsen 1960 (Kri-stusfigur), G. M. og E. Lind 1961, suppleret samme år af Elna Møller (kalkmalerier), Einar V. Jensen 1961 (inventar), Elna Møller 1961 (bygning), Knud Simonsen 1968 og Olaf Hellvik 1970 (kalkmalerier), Einar V. Jensen [1974 kladde] (epitafium), Marie-Louise Jørgensen, Ulla Kjær og Birgitte Skov 1979 (inventar og gravminder) og Hugo Johannsen 1984 (bygning). — Bygnings- og kalkmaleribeskrivelse ved Hugo Johannsen, inventar ved Marie-Louise Jørgensen og Birgitte Skov-Jakobsen, gravminder ved Henrik Larsen. Redaktionen afsluttet maj 1985.

Tegninger. NM2. Font og fontefrise ved J. Kornerup og J. Worsaae, udatt. - Fontekumme ved H. Storck, udatt. - Fontefrise ved E. Rothe 1905 og P. Henriksen 1916 efter Rothe. - Alterskab ved Mogens Clemmensen 1911. - Vindue, før og efter restaure-ring ved Marinus Andersen 1942. - Plan og snit ved Rudolph Gram 1958. - Plan og snit (rekon-struktion) ved Elna Møller og tegnet af Holger Schmidt 1961. - Plan og snit ved Henrik Jacobsen 1982 og 1985. - *KglBibl.* 2°. 61 og 66. Johan Gottfred Burman Becker: Tegninger af Danske Kirker, Monu-menter, Døbefonter, Gravstene og andre mærke-lige Alderdomslevninger. - *Kunstakademiets bibliotek*. Kalkmalerier og inventar ved Hans J. Holm 1868 (lommebog A, s. 2-14; 26-30; 46; 73).

Notebøger. NM2. J. Worsaae VII, 9. - P. Nørlund II, 50. - C. M. Smidt IVa, 21-26; 28-32.

<sup>1</sup> Roskildebispens jordebog s. 162.

<sup>2</sup> LA. Løve hrd.s provsti. 1647-1785. Herredsbog.

<sup>3</sup> SRD I, 191.

<sup>4</sup> Løfler har identificeret den omtalte kirke med lokaliteten af samme navn i Nordsjælland, jfr. A. L. Clemmensen og I. B. Løfler: Sjællands Stiftslands-bykirker, 1880, s. 40. Brandspor er dog ikke påvist, ligesom ingen byggeaktivitet synes at kunne henfø-res til det pågældende tidspunkt, jfr. DK. Frborg.

s. 1215. Det kan således ikke med sikkerhed afgøres, hvilken »Helsinge« kronikeskriveren sigtede til, men sandsynligheden taler for Kirke Helsing: Dels nævner Peder Olsen under samme år desuden kun belejringen af Kalundborg, dels kan den første store udvidelse af Kirke Helsinge være gennemført ved tiden for kirkens brand. Vedr. kirkens og kirkegår-dens funktion som tilflugtssted se Kai Uldall: Kir-kens profanbenyttelse i ældre tid, i Fortid og Nutid, 9, 1931-32, s. 121.

<sup>5</sup> Repert. nr. 1144.

<sup>6</sup> Repert. nr. 3758, jfr. Det kgl. Rettertings Domme og Rigens Forfølgninger fra Christian III.s tid, ved Troels Dahlerup, I, 1959, s. 350f.

<sup>7</sup> Repert. nr. 5206.

<sup>8</sup> Landebogen s. 125.

<sup>9</sup> RA. DaKanc. A28. 1630-1702. Fortegnelse og div. dok. vedr. kirker og sognekald.

<sup>10</sup> Kronens Skøder III, 398 og 534. Stridighederne omkring det Müllerske gods medførte bl.a. uklarhed omkring udøvelsen af kaldsretten til de kirker, som Müller havde besiddet. Müllers svigersøn Johannes Fincke og datteren Anna Catharina afstod dog 1689 formelt patronatsretten til de kirker, kronen tidligere havde solgt, heriblandt Kirke Helsing, jfr. Kronens Skøder III, 47; endvidere Gørlev s. 1211, note 4.

<sup>11</sup> RA. Rtk. Tientetaksationer, hartkornsspecifi-kationer: 313.1. Kommissionen af 18. april 1702 (Kalundborg, Dragsholm og Sæbygård amter). Ef-ter sognepræstens død 1694 skiftede kirken på ny ejer, og 1702 tilhørte den rådmand Rasmus Jørgen-sen, Slagelse.

<sup>12</sup> 1734 ejedes kirken af herredsfoged Anders Bech, der havde erhvervet Helsingegård 1725, jfr. LA. Stiftsøvrighedsarkivet. 1730-34. En del kirkesyn m.m. Herefter overgik gården og kirkerettighederne til rådmand M. Sørensen Høeberg, Kalundborg (LA. Løve hrd.s provsti. 1647-1785. Herredsbog), og efter 1780 var etatsråd Knud Holtermann kirkee-jer, jfr. LA. Helsinge-Drøsselbjerg sognekaldsarkiv. B 1. Liber daticus 1738-75.

<sup>13</sup> RA. DaKanc. A 30. 1809. Fortegnelse over kirker og disses ejere.

<sup>14</sup> LA. *Ars-Løve hrdr.s provsti*. Synsprot. 1862-1932.

<sup>15</sup> Således anføres 1889 en ny mur omkring udvidel-sen, jfr. note 14.

<sup>16</sup> LA. Helsinge-Drøsselbjerg sognekaldsarkiv. B 2. Liber daticus 1760-92.

<sup>17</sup> RA. Rtk. Rev. rgsk. 1661-72. Holbæk, Kalund-borg og Sæbygård amter. Kirkegsk.

<sup>18</sup> LA. Stiftsøvrighedsarkivet. Rgsk. for de under Sjællands stiftsskrivers inspektion staaende kirker, 1764-68, 1769-72.

<sup>19</sup> LA. Helsinge-Drøsselbjerg sognekaldsarkiv. B 3. Liber daticus. 1791-1831.

<sup>20</sup> Jfr. Elna Møllers indberetning, der suppleres af en række fotografier af det aflædte murværk, fortrinsvis syd- og vestvæggen.

<sup>21</sup> Sammenligningsvis kan henvises til oversigten over romanske landsbykirkers hovedmål i Sorø amt, jfr. DK. Sorø s. 1206-07. Det fremgår heraf, at den mindste indvendige bredde i noget kirkeskib er 4,38 m, mens normen svinger omkring 5,5-7,0 m. Den største længde er 15,1 m i Eggeslevmagle, hvis tilsvarende bredde er 8,45 m.

<sup>22</sup> Jfr. spor efter det oprindelige kortag i Esbønderup (DK. Frborg. s. 1013).

<sup>23</sup> Således tolket af Elna Møller i »Den middelalderlige kirke som byggeplads«, i Fortid og Nutid, 21, 1961, s. 272f. - en fremstilling, der bygger på forfatterens egne undersøgelser ved kirkens restaurering samme år.

<sup>24</sup> I Udby kirke findes en sekundært tilføjet, senromansk forbygning (vestforlængelse?), som er asymmetrisk i forhold til skibet, jfr. DK. Præstø s. 906; se endvidere Hans Stiesdal i Kirkens bygning og brug. Festskrift til Elna Møller, 1983, s. 24.

<sup>25</sup> Et lignende unggotisk vindue er bevaret i den ældste del af Boeslunde kirke (o. 1300), hvis skib i øvrigt opviser meget atypiske dimensioner, jfr. DK. Sorø s. 754.

<sup>26</sup> Elna Møller foreslår i sin rekonstruktion (note 23) et kort, tværrektangulært kor, som således havde sin gavlf østligere end den nuværende kirkes. Forslaget bygger på den omstændighed, at en arbejdsmand i grøfter til de nye varmeledninger (1960) havde påtruffet store kampesten m.v., som skønnedes at hidrøre dels fra et nord-sydgående fundament 150-225 cm øst for den nuværende gavlf, dels et øst-vestløbende, lidt nordligere end den nuværende kirkes sydmur, jfr. Elna Møllers indberetning med udførligere redegørelse. Det må dog understreges, at fundamentene som sådan aldrig er undersøgt, endside målt ind af fagfolk.

<sup>27</sup> Sædvanligvis er der i lignende tilfælde en skjoldbue mod den gamle gavlf, som imidlertid her dækkes af en påmuring med hvælvforlæg, hvilket kan skyldes ønske om at sløre gavlens heterogene murværk med vinduesåbning. I første mellemstokværk ses i øvrigt tydeligt, at hvælvet er bygget sideløbende med murene, idet overdøren her udmunder i et murefremspring, som er bygget ind over hvælvets nordkappe. Sammesteds ses en justering af nordre murflugt, som er søgt rettet ind efter kirkens længdeakse, der ved udstikning af tårnets fundamenter ikke helt er respekteret.

<sup>28</sup> De smalle lyssprækker er ikke skydeskår, som foreslået af Johan Lange, der i øvrigt har overset den tilmurede åbning mellem sprækkerne, jfr. Arsskrift for Historisk-topografisk Selskab for Gladsaxe Kommune, 1982, s. 57f. Fortolkningen af denne og

en række andre hyppigt forekommende enkeltheder i gotiske kirketårne som værende levn af forsvarsindretninger er forlængst afvist, jfr. note 30. Lignende smalle lyssprækker kendes bl.a. fra Køge, S. Nicolai og Højelse (DK. Kbh. Amt s. 176, 1240).

<sup>29</sup> Den forkilede bjælkeende er kun bevaret i nord, hvor den nu er synlig fra kirkens loft. Denne forankringsteknik er velkendt fra adskillige eksempler, jfr. bl.a. Grandløse, Tølløse og Gierslev (s. 207, 222 og 1124).

<sup>30</sup> Fænomenet, som er normalt forekommende i gotiske kirketårne, tolkedes tidligere af Emil Eckhoff som levn af en postuleret forsvarsindretning (ydre skyttegalleri), jfr. ÅrbOldkHist. 1899, s. 57f. Tolkningen, der imidlertid forlængst er afvist af bl.a. Løffler, Mackeprang og Chr. Axel Jensen (jfr. ÅrbOldkHist. 1902, s. 42f. og 1918, s. 2f.), er i de seneste år genoplivet af Johan Lange (note 28).

<sup>31</sup> Forbilledet er senere kopieret i annekskirken Drøsselbjerg; et andet eksempel er Herlufmagle, jfr. DK. Præstø s. 620.

<sup>32</sup> Blandt andre eksempler på kirker med parallelle sadeltage i bygningens længderetning kan nævnes Toreby på Lolland (DK. Maribo s. 1008) og †S. Nicolai i Varde (DK. Ribe s. 948). Den upraktiske løsning med skotrende mellem skibene bevaredes sjældent længe; dog ses den benyttet så sent som 1696, da Antvorskov †kirke fik nye tage (DK. Sorø s. 614).

<sup>33</sup> Jfr. Sæby tårn og våbenhuset i Havrebjerg (s. 901, 1089) samt tårnene i Føllenslev og Særslev (begge Skippinge hrd.).

<sup>34</sup> Kombinationen af våbenhus og kapel med alter kendetegner tilsyneladende andre af egnens tilbygninger ud for dørstederne, jfr. Sæby, Gierslev, Finderup og Gørlev (s. 901, 1121, 1124, 1158 og 1185), der dog alle har arkader mod kirken. Sådanne tilbygninger har oftest et stort østvindue og en vestligt forskudt dør i gavlen. Det skal dog bemærkes, at lignende asymmetriske gavlfkompositioner karakteriserer de tre middelalderlige våbenhuse ved Roskilde domkirke, uden at de ovenfor anførte hensyn her har gjort sig gældende, jfr. DK. Kbh. Amt s. 1462, 1483 og 1488.

<sup>35</sup> Sakristiet nævnes tidligst 1646 (note 2); men dets samtidighed med ombygningen til hallekirke fremgår dels af østgavlens vindue, dels af den omstændighed, at kalkmalerierne (o. 1550) på den nordøstre fripille netop mangler på de to sider, hvor lukkemuren stødte op til pillen.

<sup>36</sup> I amtet kan nævnes: Kundby, Mørkov, Ørslev (s. 627, 778 og 1050) samt Årby, Svallerup og Store Fuglede (Ars hrd.).

<sup>37</sup> Endnu 1902 fandtes der ikke nogen pille på dette sted.

<sup>38</sup> LA. Holbæk amts provsti. 1808-23. Synsforretning.

<sup>39</sup> LA. Ars-Løve hrdr.s provsti. 1831-61. Synsforretningsprot.

<sup>40</sup> I Vordingborg kirke har et middelalderligt lægmandskrucifiks været suppleret med kalkmalede sidefigurer fra 1460'erne, jfr. DK. Præstø s. 174. Andre eksempler på samspelet mellem lægmandskrucifikset og kalkmaleriudsmykningen kendes fra Undløse og Gislinge (s. 373 og 573f.). Se endvidere Ebbe Nyborg: Passionsreliefferne i Store Rise kirke, i Kirkens bygning og brug. Festskrift til Elna Møller, 1983, s. 84-85; Erland Lagerløf: Etimasia. Kristi tomme tron, i Kristusfremstillinger (5. nordiske symposium for ikonografiske studier 1976), 1980, s. 176f. Samspelet mellem kalkmalerier og inventar, knyttet til altre og døbefont, er generelt behandlet af Søren Kaspersen: Billeder og liturgi, i Den iconographiske post, 1971, nr. 4-5, s. 3ff.

<sup>41</sup> De nu atter tildækkede malerier var således ukendte, da kirken blev beskrevet i DK. Kbh. Amt s. 863f. - Indberetning ved G. M. Lind, suppleret med fotografier i NM2.

<sup>42</sup> Hans J. Holm har også aftegnet denne pilles udsmykning i sin lommebog og kalder her mandshovedet for Johannes Døberen - en tolkning, som medaljonens lighed med et fad formentlig har syntes ham nærliggende. Såvel fysiognomi som hovedbeklædning taler dog imod dette; i øvrigt svarer hovedet til en i samtiden yndet mode, sml. eksempelvis træskæringerne på stolestader.

<sup>43</sup> Karakteren af rankerne fremgår i nogen grad af et fotografi (Elna Møller 1961) foruden skitsen i sammes tilføjelse til G. M. Linds indberetning om kalkmalerierne.

<sup>44</sup> Sidstnævnte kors ses på fotografi (Elna Møller 1961) af den afdækkede mur. Det fremgår heraf, at hverken dette eller korset på altervæggen (jfr. fig. 18) var malet med den tvedeling af korsarmene, som kendetegner sydvæggens bevarede indivielsekors.

<sup>45</sup> Kendskab til denne udsmykning stammer hovedsagelig fra Hans J. Holms notebog fra restaureringen 1868-69. Sparrene på hvælvenes jordbuer var tilsyneladende bevaret 1857 (jfr. fig. 15), og rester af denne udsmykning fremdroges også 1961, jfr. fotografier i NM2.

<sup>46</sup> Af et brev fra Hans J. Holm til hustruen, dateret 14. sept. 1868, fremgår, at han da tegnede på hvælvingsdekorationer og håbede på bistand med selve tegningsarbejdet (til de forlægg malermesteren skulle benytte) fra (Emil) Blichfeldt, som ellers arbejdede for [J. V-l Dahlerup. RA. Private personarkiver. 6689. Hans J. Holms arkiv. 1845-88. Breve m.m.

<sup>47</sup> Se Nils-Arvid Bringéus: Caritas Romana och de bevingade dygderna, i RIG, årgang 52, häfte 2, 1969, s. 49-77.

<sup>48</sup> LA. Helsing-Drøsselbjerg sognekaldsarkiv. Aa I.

1694-1759. Kirkebog med inventar.

<sup>49</sup> Ved restaureringen 1951-52 fjernedes et nyere fodstykke, hvorpå var malet: »Nystafferet Aar 1933, H. Munk«. 1845 var tavlen restaureret og »overdraget med copalfærnis«, jfr. note 39.

<sup>50</sup> Fløjenes udsmykning med scener af Jesu barndomshistorie fremfor apostel- og helgenfremstillinger taler for, at det har været en sidealtertavle, sml. Aron Andersson: Medieval Wooden Sculpture in Sweden, III, Stockholm 1980, s. 82f.

<sup>51</sup> Sml. figur fra Højrup, nu i Flensborg museum (DK. SJyll. s. 1200), hvor barnet dog snarest ligger på moderens skød. I Kunsthistorisk oversigt (DK. SJyll. s. 2805) peges desuden på en Soest-madonna og andre fransk-provinsielle madonnaer.

<sup>52</sup> Se Danmarks Billedhuggerkunst, red. V. Thorlacius-Ussing, 1950, hvor Nørlund (s. 78) daterer figuren til o. 1400 og tillige henleder opmærksomheden på visse ligheder med korstolene i Lund. Jfr. også Beckett: DaKunst II, 426.

<sup>53</sup> I Danmarks Billedhuggerkunst, jfr. note 52, påpeger Poul Nørlund slægtskabet mellem lændebælterne (ridderbælter) her og på hertug Kristoffers dragt på gravmælet i Roskilde domkirke, gengivet i DK. Kbh. Amt 3. bd., s. 1783.

<sup>54</sup> Blandt tavlerne med Maria i midtskabet og bevarede relieffer på fløjene kan nævnes Skårskind i Ostergötland eller Fröskog i Dalsland, begge afbildet i Aron Andersson: Medieval Wooden Sculpture in Sweden, III, Stockholm 1980, s. 82, fig. 48 og V, 1964, s. 54-55.

<sup>55</sup> Bag på reliefferne er indridset »C.E.Ba(u?)gge 18(?)69«. 1899 fremtrådte de uden farve.

<sup>56</sup> Jfr. DK. SJyll. s. 2815, Kunsthistorisk oversigt med henvisning bl.a. til Branderup s. 854 og Notmark s. 2524.

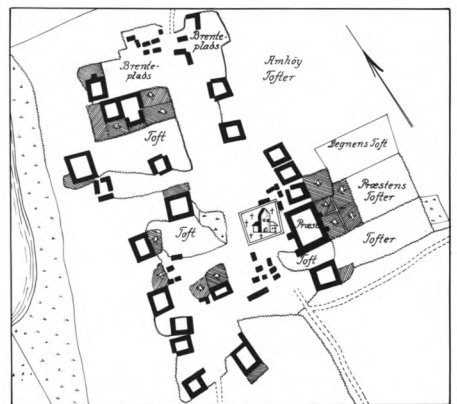


Fig. 57. Landsbyplan 1781. - Village map.

<sup>57</sup> Jfr. påskrift under Burman Beckers eksteriortegning.

<sup>58</sup> Jfr. skrivelse af 20. nov. 1907 fra præsten. Imod en godtgørelsessum til brug ved staffering af den i kirken stående altertavle, blev figurene 1932 overdraget museet.

<sup>59</sup> Jfr. Ulla Haastrup: Påskespil og kirkekunst, Nationalmuseet 1974. Her dateres figuren til o. 1275-1300. Se desuden samme forfatter: Kristi himmelfartsspil i Visby, i Fornvænnen 1973, s. 37-48 og Kalkmalerier og senmiddelalderens spil - belyst ved 1500-tals udmaling af Sulsted kirke i Jylland, i Fra Sankt Olav til Martin Luther (3. nordiske symposium for ikonografiske studier 1972), Oslo 1975. Foruden i Århus domkirke findes i flere af amtets landsbykirker huller til ophejsning af kirkespilsfigurer, jfr. DK. Århus s. 255, 1867 og 1990 med fig. 11. Endvidere Ulla Haastrup: Kristus en face = Deus Majestatis, i Kristusfremstillinger (5. nordiske symposium for ikonografiske studier 1976) 1980, s. 103f.

<sup>60</sup> Jfr. den i note 59 omtalte gotlandske parallel fra Visby.

<sup>61</sup> DaKunst II, 130.

<sup>62</sup> LA. Bispearkivet. 1758-59. Hist. efterretn. til HofmFund.

<sup>63</sup> LA. Bispearkivet. 1862-79. Kirkesyn.

<sup>64</sup> Inventariet 1683 nævner kun et sygesæt, som i øvrigt ikke beskrives, jfr. note 48.

<sup>65</sup> Alterkalken i Haraldsted har på tilsvarende cylinderformet skaft fra o. 1400 graveret indskrift: »got help« foroven og »Maria help« forneden (jfr. DK. Sorø s. 451 med fig. 10).

<sup>66</sup> Tilføjelse til ældre inventar (note 48). På grund af papirets beskadigelse er visse dele ulæselige.

<sup>67</sup> Mackeprang: Døbefonte s. 388 og Oscar Reutersvärd: Fyra Olavsframställningar på de så kallade Fröjel-Falsterbofuntarna från 1400-tallets början, i Fra Sankt Olav til Martin Luther (3. nordiske symposium for ikonografiske studier 1972), Oslo 1975. Reutersvärd ser gruppen som eksponent for en gotlandsk form for ungrenæssance.

<sup>68</sup> Jfr. J. F. Fenger: Klokke-Indskrifter, i Kirkehist-Saml. 2. bd., 1853-56, s. 582. I forbindelse med omtalen af vers om hellig Olav på en klokke fra Asminderød, nævner han fonten i Kirke Helsing og bekræfter sin opfattelse af de to figurer som Olav og Knud med en henvisning til billeder af dem på et ÷korgitter i den nærliggende Kirke-Stillinge (jfr. DK. Sorø s. 732).

<sup>69</sup> Det drejer sig om den lysende kugle (dvs. Jesus), der blændede Paulus på vejen til Damaskus og medførte hans omvendelse, jfr. Ap.G. 9,3. Mackeprang tolker, »trods det lidet kvindelige udseende«, figuren som Katarina med marterhjul og sværd.

<sup>70</sup> Vedr. Førslev, sml. DK. Sorø s. 1004 med fig. 12, og Magleby DK. Præstø s. 1005 med fig. 6.



Fig. 58. Altertavledetalje. Evangelisten Markus siddende på storgesimsen, sml. fig. 22 (s. 1260). NE fot. 1979. - *Detail of the altar-piece. St. Mark seated on the cornice, cf. fig. 22.*

<sup>71</sup> Jfr. Kirke Helsing synsprot. 1926-19(79), ved embedet og kronik af kirkens præst, R. Glenthøj, aug. 1937.

<sup>72</sup> Mesteren betegnes således, fordi han har udført altertavlen i byen Petersdorf på Fehmern, jfr. Max Hasse: Lübeck Sankt Annen-Museum. Die sakrale Werke, Lübeck 1970, hvor midtpartiet gengives s. 78. Den var udstillet i Köln 1978, og gengives i kataloget: Die Parler und der schöne Stil 1350-1400. Ein Handbuch zur Ausstellung des Schnütgen-Museums in der Kunsthalle Köln, 1978, 2. bd. s. 527. - Med beliggenheden tæt ved Store Bælt har det ikke været vanskeligt at knytte forbindelse mellem Kirke Helsing og de nordtyske byer.

<sup>73</sup> Afbildet hos Aron Andersson: Medieval Wooden Sculpture in Sweden, V, Stockholm 1964, pi. 139-42. Tilhørende tekst IV, 256-58. Krucifikset er fra Vadstena overført til Trehörna kirke, hvorfra det kom til Stockholm. Andreas Lindblom foreslår (i: Kult och Konst i Vadstena Kloster, 1965), at gruppen har smykket Helligkorsaltret i Vadstena.

<sup>74</sup> Det må bero på en misforståelse, når stolen 1848 siges at være fra 1516, jfr. note 57.

<sup>75</sup> Synet påpegede 1817, at stolen burde understøttes med en stolpe, jfr. note 19.

<sup>76</sup> DK. Præstø s. 926, fig. 6.

<sup>77</sup> Gavlen indgår i et panel, der er udstillet i rum 39. Om tilsvarende sønderjyske, se Jørgen Slettebo: Renaissancehoveder. Borgere i sønderjysk kirkeinventar, i Fra Als og Sundeved, 47, 1968, s. 69f.

<sup>78</sup> Endvidere mere primitivt f.eks. i Butterup, s. 76 med fig. 19.

<sup>79</sup> Sml. DK. Sorø s. 437 med fig. 13 og Jensen: Snedkere s. 34, fig. 46-48. Jensen anser stolene i Vigersted og en dør i Høm for at være udført af samme mester som stolegavle fra Freerslev, nu i NM2.

<sup>80</sup> Udsmykning på stolegavlens inderside kendes også fra Søndersted (s. 412).

<sup>81</sup> S. 384 med fig. 28a-b og s. 412 med fig. 19.

<sup>82</sup> RA. Kultusmin. 1. Dep. 1848-1916. Journalsager.

<sup>83</sup> Jfr. afskrift ved Hans J. Holm 1868.

<sup>84</sup> Meddelt af Th. Frobenius & Sønner.

<sup>85</sup> Petersen & Steenstrup: Harmoniumsfortegnelse 1915 og note 14.

<sup>86</sup> Jfr. Henningsen: Kirkeskibe Holbæk.

<sup>87</sup> LA. Stiftovrighedsarkivet. 1730-34. En del kirkesyn m.m.

<sup>88</sup> Jfr. Uldall s. 72-73. Sml. J. F. Fenger: Klokke-Indskrifter, i KirkehistSaml. 2. bd., 1853-56, s. 474 og Nyrop: Kirkeklokker s. 13.

<sup>89</sup> Se Vibeke Michelsen: Jørgen Hansen. Klokkestøber i Århus og Kalundborg, i Arv og Eje 1983.

<sup>90</sup> Vedr. klokkestøbning på kirkegårde, sml. Svinninge †klokker s. 726. Se endvidere Jens Velle: Støbning af middelalderens kirkeklokker, i Hikuin 3, 1977, især s. 248 f.

<sup>91</sup> Jfr. DK. Frborg. s. 788 og J. F. Fenger: Klokke-Indskrifter, i KirkehistSaml. 2. bd. 1853-56, s. 485. Desuden Nyrop: Kirkeklokker s. 37.

<sup>92</sup> RA. Rgsk. ældre end 1559. Fortegnelse over indkrævede klokker 1528-29.

<sup>93</sup> Jfr. H. C. Roede: Uddrag af Kancelliets Registranter ang. Vielser, Daab og Begravelser 1660-70 i PersHistT. 6. rk. 3. bd., 1912, s. 3.

<sup>94</sup> Jfr. E. F. S. Lund: Danske malede Portrætter, IX, 1903, s. 102.

<sup>95</sup> Et lokalt sagn vil vide, at hun, for at få sin dragt syet færdig til tiden, påkaldte sig djævelens hjælp, hvorefter ægtemanden måtte uddrive ham igen; Thorkild Gravlund: Rids af Reersøs Historie i Årb-

Holbæk. 1908, s.62f., jfr. DaSagn. VI, 1 nr. 641 og indb. 1902, hvor sagnet genfortælles i lidt ændret skikkelse. Om ægteparret fortæller DaSagn. videre det også andetsteds fra kendte sagn om præsten, der ved en fejltagelse maner sin som spøgelse udklædte gårdskarl i jorden. Endelig refererer præsteindb. 1755 (jfr. note 96) en hændelse tredive år tidligere, hvor et lynnedslag ramte en kugle, der var indmuret over ægteparrets epitafium. Muren revnede, og kuglen blev fundet nede i kirken, splittet i fire lige dele.

<sup>96</sup> NM2. Håndskriftsaml. Indb. vedr. Sjælland til Thurah og Hoffman 1755, I.

<sup>97</sup> Worsaaes notebog VII, 9.

<sup>98</sup> Om linjeskibet Christian VIII.s skæbne og Peter Nielsens heltegerning, samt mindestenen, der 1940 rejstes for ham på Reersø kirkegård, se Tøjhusmuseets Bog om Trearskrigen 1848-49-50, bd. Iib, 1949, s. 608f.

<sup>99</sup> Jfr. Tøjhusmuseets Bog om Trearskrigen, bd. Iib, 1949, s. 434f.

<sup>100</sup> Jfr. note 96 og note 62.

<sup>101</sup> Marie-Louise Jørgensen og Hans Stiesdal: Urspindelen og urhjulet - to oversete forkrænkelighedssymboler i NM Arb. 1985.

<sup>102</sup> Jfr. note 96. De bibliografiske oplysninger er suppleret fra DaAdÅrb. 1891 med senere tilføjelser og DaBiogrLeks. 1. udg., jfr. Vedel Simonsen: Samlinger til den fynske Herregaard Elvedgaards Historie, 2. hft., 1846, s. 137f.

<sup>103</sup> Cirkulære til biskopperne 1890.

<sup>104</sup> Således fra Nr.Jernløse (nr. 1, s. 107), Tølløse (s. 238), Hagedsted (s. 557) og Ruds Vedby (nr. 1, s. 1016, fig. 43, samt nr. 6 og \*kistepladeindfatning s. 1018). Endvidere i Trinitatis kirke (DK. Kbh.By, bd. 2, s. 346 nr. 7 og 8, jfr. fig. 55).

<sup>105</sup> Jfr. J. F. Fenger: Om vore gamle Kirkebøger, i KirkehistSaml. 1.rk. 2. bd., 1853-56, s. 271.